

魏湾北街社区项目地块 土壤污染状况调查报告

委托单位：菏泽睿硕建筑工程有限公司

编制单位：山东国润环境科技有限公司

2023 年 8 月

魏湾北街社区项目地块 土壤污染状况调查报告

委托单位：菏泽睿硕建筑工程有限公司

编制单位：山东国润环境科技有限公司

2023 年 8 月

委托单位和编制单位一览表

项目名称	魏湾北街社区项目地块			
调查等级	第一阶段土壤污染状况初步调查			
一、委托单位情况				
委托单位	菏泽睿硕建筑工程有限公司			
二、编制单位情况				
主持编制单位名称	山东国润环境科技有限公司			
社会信用代码	91371700MA7BLX2M73			
法定代表人	侯本壮			
三、编制人员情况				
1.编制人员				
姓名	单位	分工	职称	签字
沈德勇	山东国润环境科技有限公司	人员访谈	助理工程师	沈德勇
苑仁盟	山东国润环境科技有限公司	报告编写	助理工程师	苑仁盟
时国靖	山东国润环境科技有限公司	报告审核	中级工程师	时国靖
2.报告编制情况说明				
<p>本单位山东国润环境科技有限公司（统一信用代码：91371700MA7BLX2M73）郑重承诺：本次提交的魏湾北街社区项目地块土壤污染状况调查报告基本情况信息真实准确、完整有效，不涉及国家机密；我单位具备土壤污染状况调查相应专业能力，对本报告内容的真实性、准确性、完整性负责。该报告已通过我公司组织的内部审核。</p>				

报告出具单位承诺书

本单位郑重承诺：

我单位对《魏湾北街社区项目地块土壤污染状况调查报告》的真实性、准确性、完整性负责。

负责报告文本编制，包括：前言、概述、地块概况、资料分析、结果和分析、结论和建议

签名：沈德勇

姓名：沈德勇 身份证号：37292819940910203X

负责现场踏勘和人员访谈

签名：苑仁盟

姓名：苑仁盟 身份证号：371725199409193719

负责报告文本审核

签名：时国靖

姓名：时国靖 身份证号：392929199109156610

如出具虚假报告，愿意承担全部法律责任。

承诺单位：（公章）山东国润环境科技有限公司

法定代表人（签名）：侯东壮

2023年8月20日

目录

1 前言	1
2 概述	2
2.1 调查的目的和原则	2
2.1.1 调查目的	2
2.1.2 调查原则	2
2.2 调查范围	3
2.3 调查依据	7
2.3.1 政策、法规	7
2.3.2 技术导则	7
2.3.3 相关支持性文件	8
2.4 调查方法	9
2.4.1 调查程序	9
2.4.2 工作内容	12
3 地块概况	13
3.1 区域环境概况	13
3.1.1 地理位置	13
3.1.2 自然环境	13
3.1.3 区域地质状况	14
3.1.4 区域水文地质概况	17
3.2 敏感目标	24
3.3 地块的历史与现状	26
3.3.1 地块的历史沿革	26
3.3.2 地块的使用现状	33
3.4 地块的历史与现状	35
3.4.2 相邻地块历史情况	37
3.5 地块的规划利用	48
4 资料分析	50
4.1 政府和权威机构资料收集和分析	50
4.2 地块资料搜集	50
5 现场踏勘和人员访谈	52
5.1 现场踏勘	52
5.2 人员访谈	60
5.3 其他资料搜集和分析	62
5.4 各类槽罐内的物质和泄漏评价	62
5.5 固体废物和危险废物处理评价	62
5.6 固体废物和危险废物处理评价	63
5.7 与污染物迁移相关的环境因素分析	63
5.8 其他	63
5.8.1 地块内资料分析	64
5.8.2 地块周边企业资料搜集与分析	69
6 结果和分析	73

6.1 第一阶段地块环境调查结论	73
6.2 不确定性分析	73
7 结论与建议	75
7.1 结论	75
7.2 建议	76
8 附件	77
附件一：委托书	77
附加二：申请人承诺书及相关证明	78
附件三：土壤现场采样筛查记录表	81
附件四：人员访谈资料	83
附件五：地块行政处罚决定书、缴费回执	103

1 前言

魏湾北街社区项目地块位于菏泽市曹县魏湾镇魏湾村，地块东、西、北侧均为魏湾村耕地，地块南侧为魏湾村集体建设用地。该地块占地面积为2832 m²，地块中心坐标东经：115.354164°，北纬：34.891467°。原土地用途为农用地，拟变更为一类建设用地（居住用地）。

为加强地块开发利用过程中的环境管理，保护人体健康和生态环境，防止地块环境污染事故发生，保障人民群众的生命安全和维护正常的生产建设活动，菏泽睿硕建筑工程有限公司于2023年7月委托山东国润环境科技有限公司开展魏湾北街社区项目地块土壤污染状况调查工作。我单位接到委托后，对该地块土地利用状况进行了资料收集，并对相关人员和部门进行了访问调查，识别是否存在污染、污染程度及污染类型。

通过对地块及周边区域资料的收集与分析、人员访谈和现场踏勘，发现地块内及周边区域当前和历史上均无可能对本地块土壤环境质量产生影响的污染源，无工业生产活动，未出现过重大污染事件，该地块受到污染的可能性较小，地块的环境状况可以接受，无需开展进一步调查，可以作为规划一类建设用地（居住用地）使用。

根据所掌握的资料信息，通过分析判断地块所受到污染的可能性，提出地块土壤污染状况调查的结论，并根据《建设用地土壤污染状况调查技术导则》（HJ25.1-2019），最终编制完成了《魏湾北街社区项目地块土壤污染状况调查报告》。

通过第一阶段土壤污染状况调查分析，调查地块历史上受到污染的风险较低，整体环境状况可以接受，不属于污染地块，符合本建设项目的使用，不需要开展第二阶段的调查工作。

2 概述

2.1 调查的目的和原则

2.1.1 调查目的

根据项目委托单位的要求，本次调查的目的是通过调查魏湾北街社区项目地块的土壤污染状况，为下一步环境管理提供数据支撑和工作基础。

- (1) 地块历史情况调查：采取现场踏勘、人员访谈及资料收集等方式对地块的历史进行详细的调查；
- (2) 资料的整理的分析，土壤快速检测；
- (3) 撰写调查报告，提出进一步地块环境管理和实施方案。

2.1.2 调查原则

本地块的污染调查将遵循以下原则

(1) 针对性原则

调查采样工作应具有针对性，在资料收集的基础上充分识别潜在特征污染物和潜在重污染区域，有针对性开展调查工作，针对地块历史使用情况，对潜在污染物特性，进行污染状况调查，为地块的环境管理提供依据。

(2) 针对性原则

根据《建设用地土壤环境调查评估技术指南》（环境保护部公告 2017 年第72 号）、《建设用地土壤污染状况调查技术导则》（HJ25.1-2019）等相关技术导则或指南要求，采用程序化和系统化的方式规范土壤污染状况调查过程，保证现场调查过程的科学性。

(3) 客观性原则

依据国家相关技术导则要求，充分结合地块历史生产和现状情况，保证调查结论的客观性。

(4) 可操作性原则

综合考虑周边环境、历史用地情况与现状，结合当前科技发展与专业技术水平，制定切实可行的调查工作方案，确保调查过程可操作性强，调查结

果合理、可信。

2.2 调查范围

魏湾北街社区项目地块位于菏泽市曹县魏湾镇魏湾村，地块东、西、北侧均为魏湾村耕地，地块南侧为魏湾村集体建设用地。

地块地理位置图见图 2-1，地块边界图见图 2-2，地块范围勘测定界图见图 2-3，地块基本情况见表2-1，地块 CGCS2000坐标见表 2-2。

同时考虑相邻地块存在的可能污染源，调查了解周边地块的主要污染因素。

表2-1地块基本情况

项目名称	魏湾北街社区项目地块
地块使用权人	菏泽睿硕建筑工程有限公司
地块位置	菏泽市曹县魏湾镇魏湾村，地块东、西、北侧均为魏湾村耕地，地块南侧为魏湾村集体建设用地
地块性质	原地块类型为农用地，拟变更为一类建设用地(居住用地)
占地面积	2832m ²

表2-2 地块 CGCS 2000 坐标表

序号	X	Y
J1	3863813.8373	39349454.0092
J2	3863790.6928	39349629.1750
J3	3863771.1762	39349626.6984
J4	3863793.3984	39349500.6668
J5	3863800.2168	39349453.3046
J1	3863813.8373	39349454.0092
S=2832m ²		

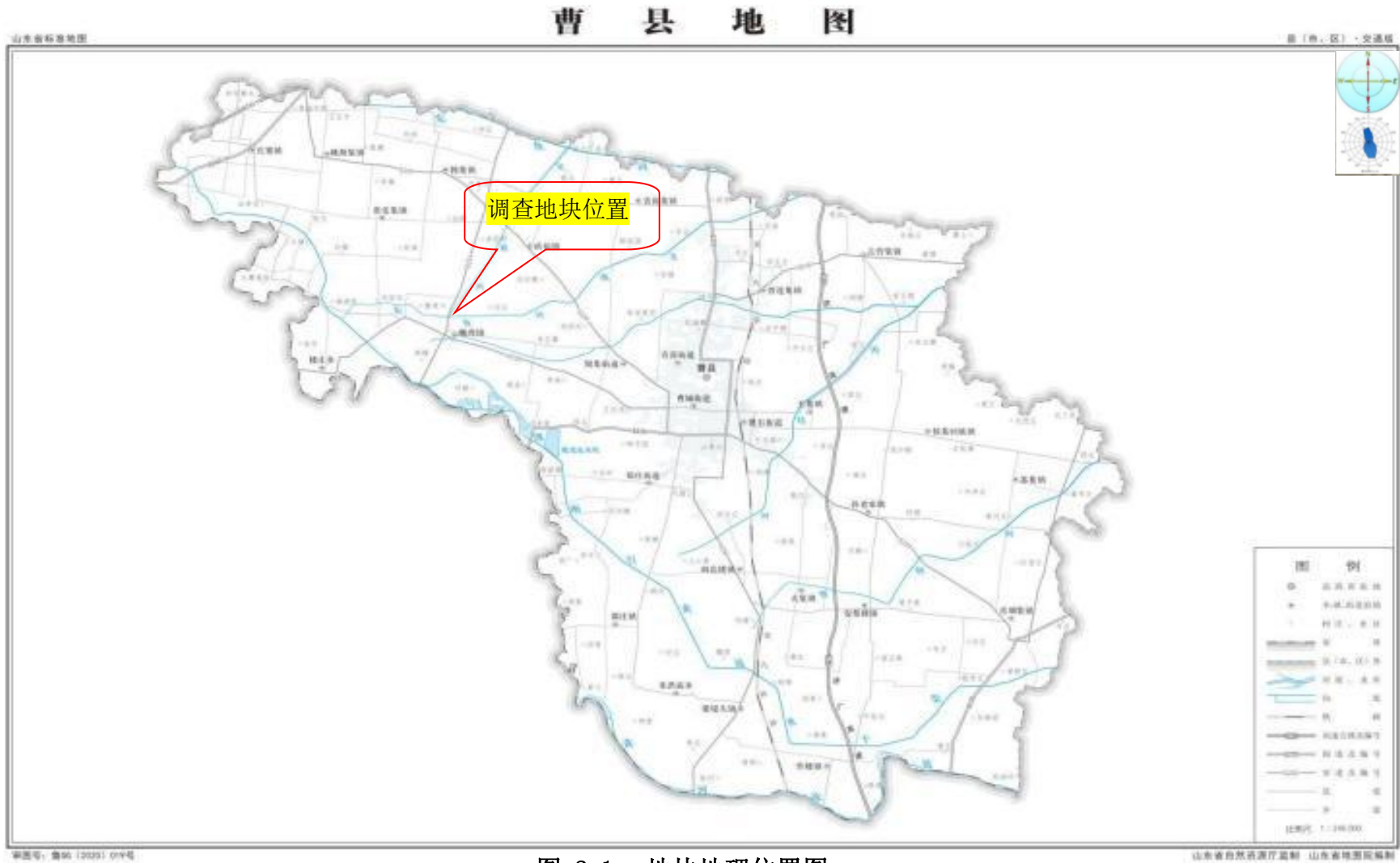


图 2-1 地块地理位置图



图 2-2 地块边界图

曹县2023年第 批次建设用地勘测定界图 ()

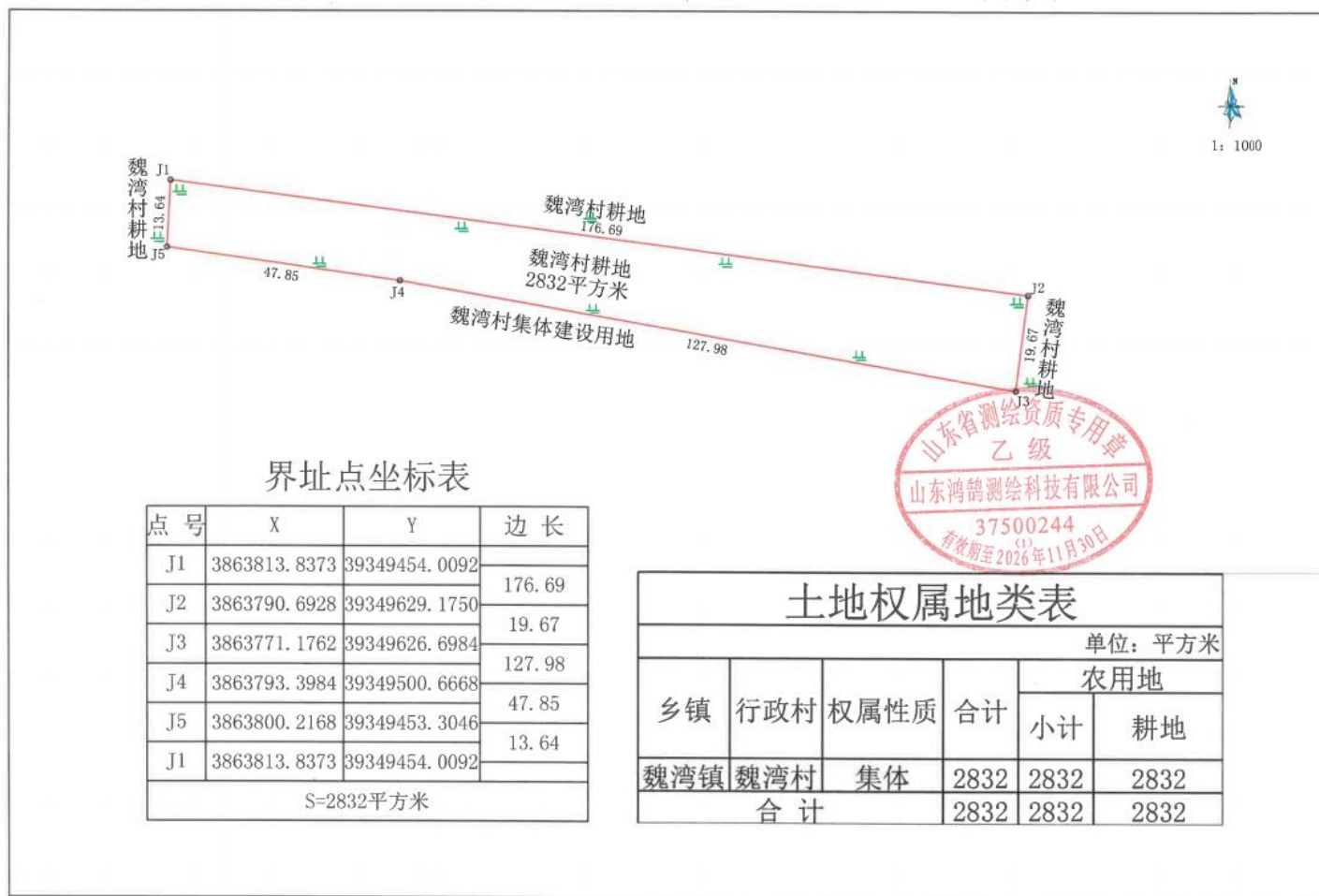


图 2-3 地块范围勘测定界图

2.3 调查依据

2.3.1 政策、法规

- (1) 《中华人民共和国环境保护法》（2015年1月1日实施）；
- (2) 《中华人民共和国土壤污染防治法》（2019年1月1日实施）；
- (3) 《中华人民共和国水污染防治法》（2017年6月27日实施）；
- (4) 《中华人民共和国固体废物污染环境防治法》（2020年4月修订）；
- (5) 《国务院办公厅关于印发近期土壤环境保护和综合治理工作安排的通知》（国办发[2013]7号）；
- (6) 《关于贯彻落实〈国务院办公厅关于印发近期土壤环境保护和综合治理工作安排的通知〉的通知》（环发[2013]46号）；
- (7) 《国务院关于印发〈土壤污染防治行动计划的通知〉》（国发[2016]31号）；
- (8) 《建设用地土壤污染状况调查、风险评估、风险管控及修复效果评估报告评审指南》（环办土壤[2019]63号）；
- (9) 《山东省环境保护厅关于印发〈山东省土壤环境保护和综合治理工作方案〉的通知》（鲁环发[2014]126号）；
- (10) 《山东省人民政府关于〈印发山东省土壤污染防治工作方案〉的通知》（鲁政发[2016]37号）；
- (11) 《山东省土壤污染防治条例》（2020年1月1日实施）；
- (12) 菏泽市生态环境保护委员会（关于印发〈菏泽市建设用地土壤污染地块安全利用工作整改方案〉的通知）（菏生态环委{2020}4号）；
- (13) 《关于开展建设用地土壤环境质量调查的通知》（菏东环发（2020）12）号。

2.3.2 技术导则

- (1) 《建设用地土壤污染状况调查技术导则》（HJ25.1-2019）；
- (2) 《建设用地土壤污染风险管控和修复监测技术导则》（HJ25.2-2019）；
- (3) 《建设用地土壤环境调查评估技术指南》（环发[2017]72号）；
- (4) 《建设环境质量建设用地土壤污染风险管控标准（试行）》（GB36600--2018）；
- (5) 《曹县城市总体规划(2011-2030)》。

2.3.3 相关支持性文件

- 1、委托书与承诺函；
- 2、建设单位提供的其他相关材料；
- 3、现场踏勘资料；
- 4、人员访谈获得的资料；
- 5、土壤快速检测数据；

2.4 调查方法

2.4.1 调查程序

根据《建设用地土壤污染状况调查技术导则》（HJ25.1-2019）、《建设用地土壤污染风险管控和修复监测技术导则》（HJ25.2-2019）、《建设用地土壤环境调查评估技术指南》（环境保护部公告2017年第72号）等规定，并结合国内地块环境调查相关经验和地块的实际情况，开展土壤污染状况调查工作。

土壤污染状况调查可分为三个阶段：

第一阶段土壤污染状况调查是以资料收集、现场踏勘和人员访谈为主的污染识别阶段，原则上不进行现场采样分析。若第一阶段调查确认地块内及周围区域当前和历史上均无可能的污染源，则认为地块的环境状况可以接受，调查活动可以结束。

第二阶段土壤污染状况调查是以采样与分析为主的污染证实阶段。若第一阶段土壤污染状况调查表明地块内或周围区域存在可能的污染源，如化工厂、农药厂、冶炼厂、加油站、化学品储罐、固体废物处理等可能产生有毒有害物质的设施或活动；以及由于资料缺失等原因造成无法排除地块内外存在污染源时，进行第二阶段土壤污染状况调查，确定污染物种类、浓度（程度）和空间分布。

第三阶段土壤污染状况调查通常可以分为初步采样分析和详细采样分析两步进行，每步均包括制定工作计划、现场采样、数据评估和结果分析等步骤。初步采样分析和详细采样分析均可根据实际情况分批次实施，逐步减少调查的不确定性。

根据初步采样分析结果，如果污染物浓度均未超过《GB36600-2018》等国家和地方相关标准以及清洁对照点浓度（有土壤环境背景的无机物），并且经过不确定性分析确认不需要进一步调查后，第二阶段土壤污染状况调查工作可以结束；否则认为可能存在环境风险，须进行详细调查。标准中没有

涉及的污染物，可根据专业知识和经验综合判断。详细采样分析是在初步采样分析的基础上，进一步采样和分析，确定土壤污染程度和范围。

若需要进行风险评估或污染修复时，则要进行第三阶段地块环境调查。第三阶段土壤污染状况调查以补充采样和测试为主，获得满足风险评估及土壤和地下水修复所需的参数。本阶段的调查工作可单独进行，也可在第二阶段调查过程中同时开展。

本次调查只涉及第一阶段，土壤污染状况调查的工作内容与程序见图2-4。

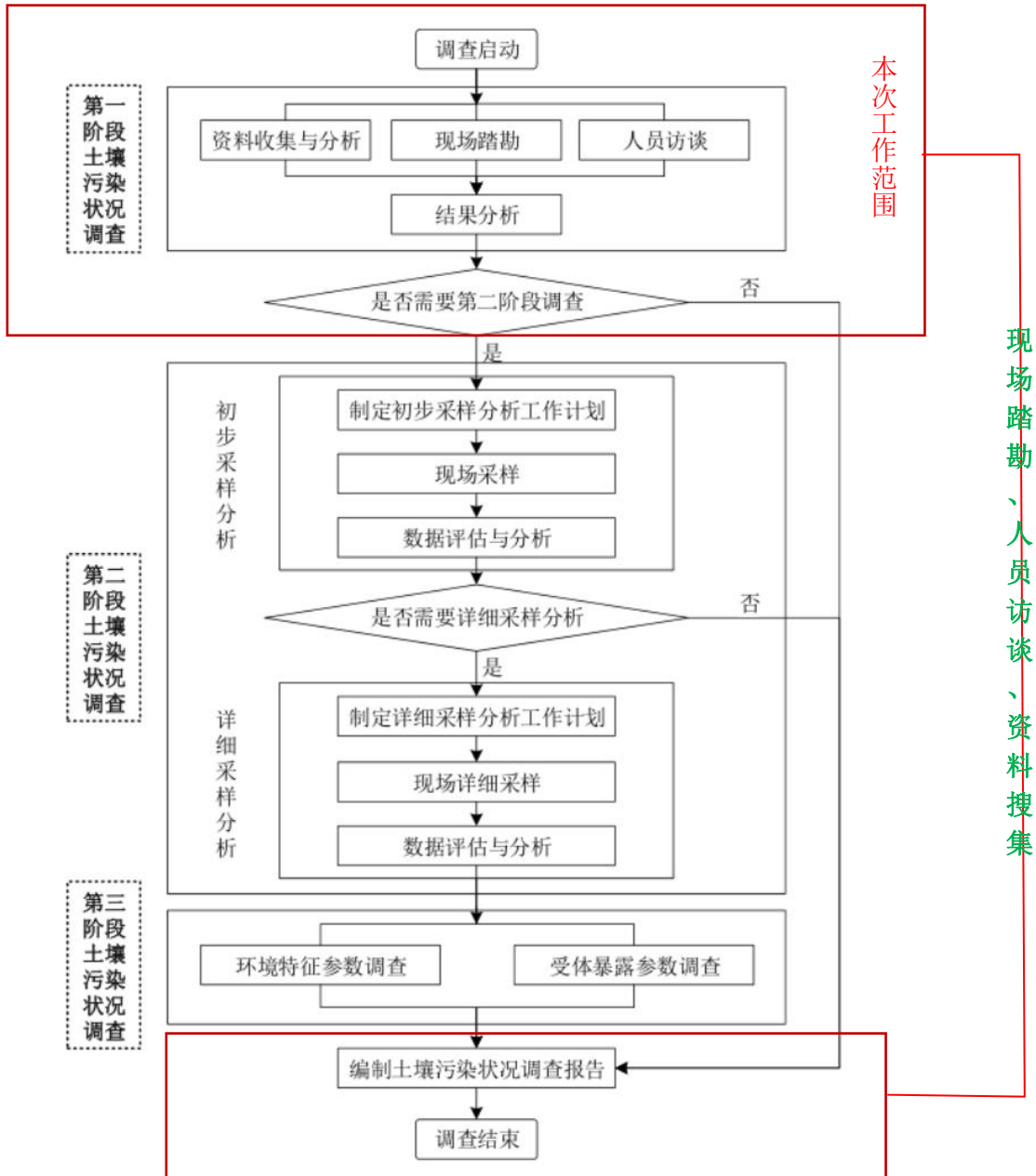


图2-4 土壤污染状况调查的工作内容与程序

2.4.2 工作内容

土壤污染状况调查主要参照《建设用地土壤污染状况调查技术导则》(HJ25.1-2019)、《建设用地土壤环境调查评估技术指南》(环保部令[2017]72号)及《土壤环境质量建设用地土壤污染风险管控标准(试行)》(GB36600-2018)要求来进行,主要包括资料收集、现场踏勘、人员访谈,具体调查内容如下。

(1) 地块历史情况调查:采取现场踏勘、人员访谈及资料收集等方式对地块的历史进行详细地调查;

(2) 资料整理与分析,土壤快速检测;

(3) 撰写调查报告,提出进一步的地块环境管理和实施方案。

本项目启动后,调查单位开展了资料收集、现场踏勘、人员访谈、土壤快速检测等工作,综合以上资料信息制定地块调查工作方案;根据现场勘查情况和土壤快速检测数据,编制地块环境初步调查报告。

3 地块概况

3.1 区域环境概况

3.1.1 地理位置

曹县位于菏泽市西南部,地理坐标北纬 34.33'~35.03',东经 115.08'~115.53',地处鲁豫两省八县交界处。曹县南与河南省商丘、民权、兰考接壤,西北、北与东明、牡丹区、定陶相连,东北、东与成武、单县毗邻,东南与河南省虞城相望,是山东省西南大门。曹县总面积 1974.1 平方公里,是菏泽市县域面积最大的县,辖区内共有 25 个乡镇,1182 个行政村,人口 142.2 万人。

曹县地处鲁豫两省八县交界处,是联系山东与河南的重要纽带,目前已形成“铁路-高速公路-省道-区域干道”多元化交通网络。京九铁路从曹县县城东穿过,境内南北向省道德商高速贯穿城区,省道庄青路连接城区东南西北环城路使曹县城区形成环形城市道路体系,区域各干道成为使曹县交通便捷,物流通畅。

魏湾北街社区项目地块位于菏泽市曹县魏湾镇魏湾村,地块东、西、北侧均为魏湾村耕地,地块南侧为魏湾村集体建设用地。

本项目地块位置图见第二章图 2-1。

3.1.2 自然环境

曹县地处暖温带,属于半湿润东亚季风型大陆性气候,四季分明,温湿交替。

其特点是春季多风,雨少易旱,夏季温热,多雨易涝,秋季天高气爽,旱涝相间,冬季寒冷干燥,雨雪稀少。

最大风向出现频率出现在东南、北两个风向,频率多在 9%以上,偏北风一般为冬季风,偏南风一般为夏季风,春秋两季则为两最大风向的转换季节。

年平均气温 13.8℃,年际间变幅为 0.35℃,气温年均差 28.2℃,1 月份最低,平均-1.2℃,7 月份最高,平均为 27℃。全年无霜期平均为 211 天,80% 的年份可以达到无霜期为 193 天。

降水特点为雨季明显,降水集中,年际变化大,多年平均降水 686.4mm,

历年平均变幅 172.3mm，作物生长季（3-11 月）内降水占全年降水的 95.8%，其中作物生长盛期（ $\geq 10^{\circ}\text{C}$ ）占 88.5%，夏季占 59.1%，冬春季降水较少，雨热同期的特点对作物生长十分有利。

3.1.3 区域地质状况

曹县处于黄河中下游冲积平原，地势西高东低，呈平坦缓坡，平均坡降为五千分之一，海拔 45.2m 至 66.9m 之间。因为受历次黄河泛滥的影响，形成了西高东低，岗坡洼相间地貌特点。由此成因，自南向北依次为河槽地，河滩高地，决口扇形地，背河槽状洼地，缓平坡地，浅平洼地六种地貌类型。

菏泽市地形地貌图详见图 3-2。

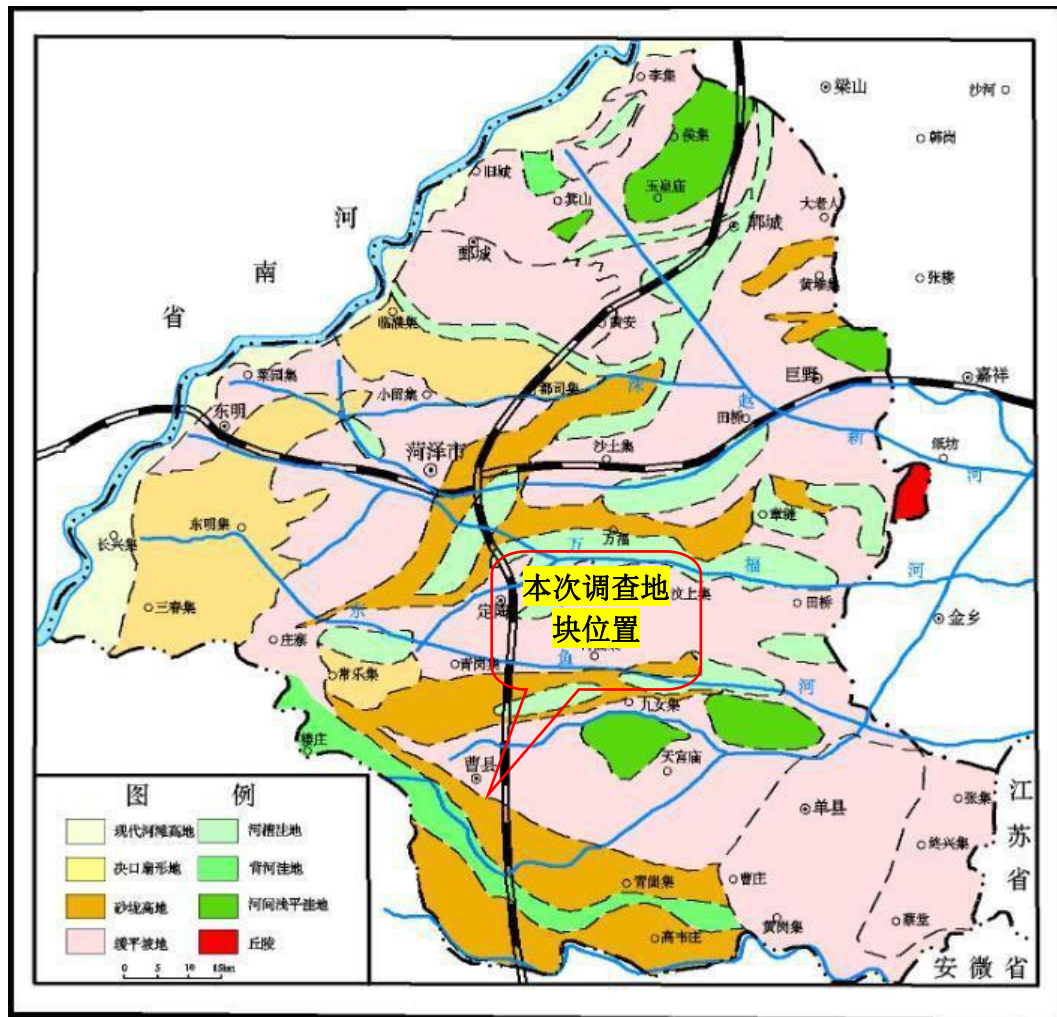


图 3-2 菏泽市地形地貌图

曹县在大地构造单元上属华北地台（一级），鲁西台背斜（二级），郓城—

徐州拗断带中部偏西（三级）。地壳上部分为第四系，被地层所覆盖，且第三系和第四系地层界限不易区分，沉积厚度为 700m~900m，分别不整合在奥陶系，石炭系二叠系之上。曹县地表土质为河湖相的粘砂土，地表以下，仅旧城区内系杂填土和新填土。地基承载力为 80~120kPa。

项目所在区域按地层岩性特征、物理力学性质及埋藏条件，将地表以下 40m 深度范围内的地层自上而下划分为五大层，分别叙述如下：

①粉土：黄褐色，湿，稍密。土质不均匀，摇振反应中等~迅速，含云母片和少量有机质。本层土普遍分布，层厚 4.00m 左右，层底埋深 4.00m 左右。其压缩系数 0.190MPa⁻¹，为中压缩性土，压缩模量 9.04MPa，承载力特征值 fak=110~130kPa。

②粉土：灰黄色，湿，中密~密实。土质不均匀，摇振反应迅速，含云母片。本层土普遍分布，层厚 8.40~8.80m，层底埋深 12.50~13.00m。其压缩系数 0.170MPa⁻¹，为中压缩性土，压缩模量 9.95MPa，承载力特征值 fak=140~160kPa。

③粉质黏土：黄褐色，可塑。干强度及韧性中等，稍有光泽，含氧化铁。本层土普遍分布，层厚 4.70~5.00m，层底埋深 17.30~17.70m。其压缩系数 0.300MPa⁻¹，为中压缩性土，压缩模量 6.32MPa，承载力特征值 fak=130~150kPa。

④粉砂：黄褐色，饱和，密实。本层普遍分布，层厚 9.00~10.00m，层底埋深 26.50~27.60m。其压缩模量 18.50MPa，承载力特征值 fak=180~210kPa。

⑤黏土：灰红色，可塑。土质较细腻，干强度及韧性强，有光泽反应，含钙质结核和铁质氧化物。本层土普遍分布，层厚大于 12.00m。其压缩系数 0.250MPa⁻¹，为中压缩性土，压缩模量 7.48MPa，承载力特征值 fak=160~180kPa。

曹县是一个高烈度多地震区域，地震烈度为 7 度。

区域地质构造图见以下两图 3-3：

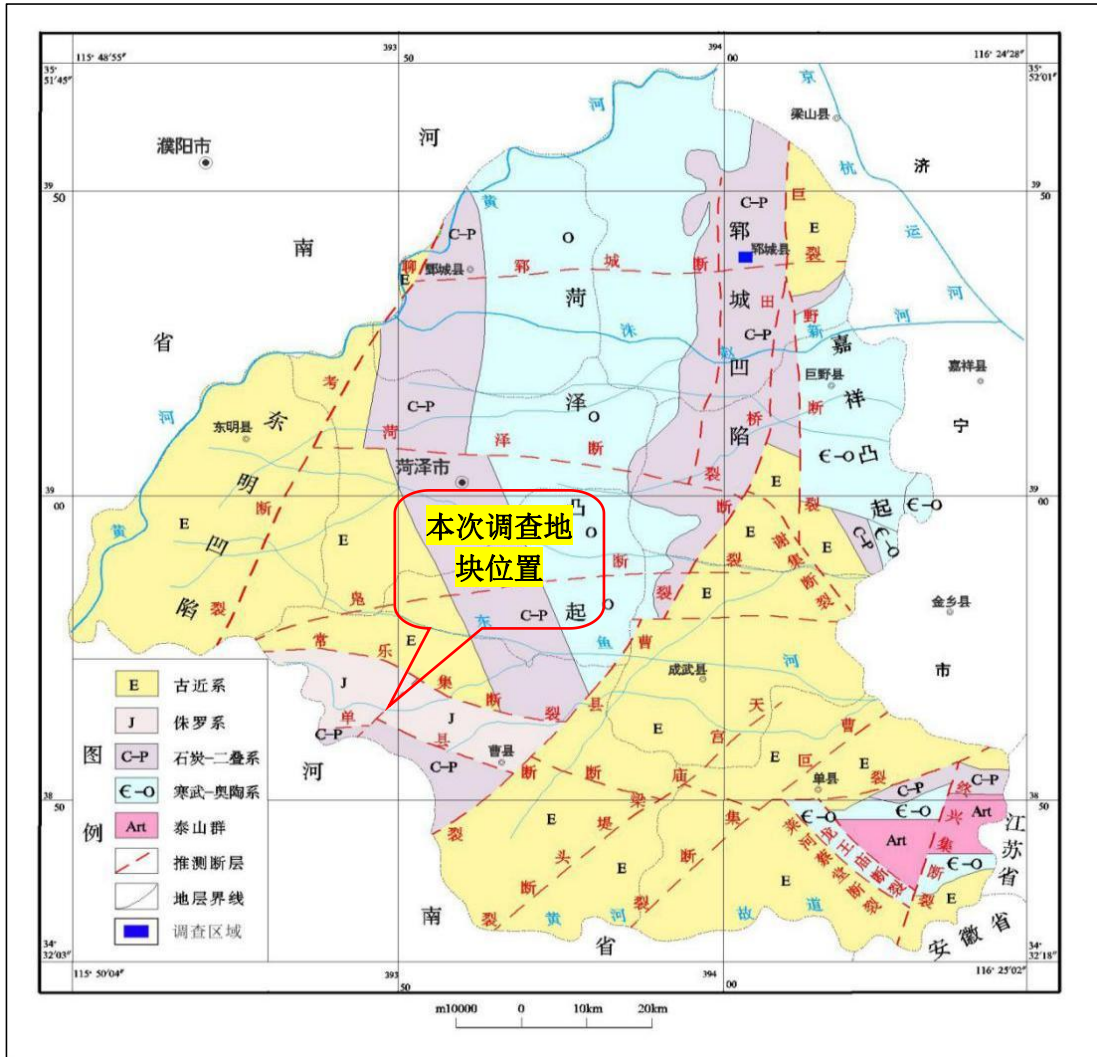


图 3-3 菏泽市地质构造图 (1)



图 3-3菏泽市地质构造图（2）

3.1.4 区域水文地质概况

一、地表水

曹县境内有杨河、东鱼河两大水系，包括杨河、东鱼河（原红卫河）南支、东鱼河西支、黄白河、团结河、新冲小河、四季河等大小河流 22 条，纵横全县 31 个乡镇。曹县水系特点是：雨源性河流，间接性河道，枯水期较短，年平均流量约 13325 万 m^3 。以上 22 条河流纵横交织遍布全县，形成了曹县的排灌网络。东鱼河系南四湖以西排水系统调整时新挖河道，上起东明县刘楼村，横贯菏泽、曹县、定陶、成武、至单县出境，境内长 123.2 公里，流域面积 5206 平方公里，是南部主要排水河道，并接收河南省兰考县的客水。

二、地下水

（一）水文地质条件

曹县地下水资源相对较为丰富，多年平均补给水量达 18.35 亿 m^3 。本项目附

近区域第四系含水层主要为浅、中、深三层，浅层及深层地下水为淡水，中层为咸水。浅层淡水埋深一般为 2~3m，底板埋深约为 60m，单井出水量为 40m³/h，主要有大气降水和引黄灌溉水渗透补给。深层水为承压水，水位埋深 70m，顶板埋深 275m，单井出水量为 60~80m³/h，水量稳定，硫化度一般在 1000mg/L 左右，总硬度为 256mg/L，除氟化物超标外，其余指标均符合国家生活饮用水标准。本区地下水总流向由西向东偏北，水的化学类型为重碳酸盐类。

（二）地下水类型

根据含水介质的岩性、埋藏条件、地下水动态及水化学特征，区域地下水自上而下划分为第四类松散岩类空隙水、碎屑类裂隙水和碳酸盐岩类裂隙岩溶水。

（1）第四类松散岩类空隙水

①浅层淡水

赋存于第四系全新统冲、湖积层中，埋深小于 50m，粉砂、粉土、粉质粘土、粉细砂、中砂夹淤泥质土中孔隙水较发育。主要含水层为中细砂、细砂、粉砂层，沙层较松散，透水性好，受大气降水补给，水量较丰富。由于砂层与粉质粘土相互交错沉积，地下水多为潜水具承压性，井（孔）单位涌水量为 100~300m³/(d·m)，水化学 HCO₃·Cl·SO₄-Na·Mg 型水，矿化度 1~2g/L。

②中深层咸水

位于浅层孔隙含水岩组下，埋深在 50~80m，赋存于第四系全新统底部中更新统冲、洪积层、细砂层中。因该层顶、底板及其间夹有多层较厚且连续分布的以粉质粘土为主的隔水层，该层水具有承压性，含水层岩性为粉细砂、细砂、粉砂、中砂，井（孔）单位涌水量小于 30m³/(d·m)，水化学类型为 SO₄-Na·Mg 型水，矿化度一般大于 4g/L。

③深层淡水

为水质较好的孔隙水，埋深大于 80m，含水层岩性主要为中粗、中、细及粉细砂，并有多层较厚且隔水性好的粘土所分离，有较强的承压性。单位涌水量一般为 60~250m³/(d·m)，水化学类型多为 HCO₃·SO₄-Na·Mg 型水，矿化度为 2g/L。

左右。

(2) 碎屑岩类裂隙水

该类裂隙水主要赋存于二叠系-石炭系含煤地层和新近系地层中，埋深大于900m。含水层粘性主要为泥岩、细砂岩、粉砂岩，杂色泥岩夹灰层和煤层，富水性差，裂隙不发育，单位涌水量为 $10\text{m}^3/(\text{d}\cdot\text{m})$ ，地下水化学类型为 $\text{SO}_4\text{-Ca}\cdot\text{Mg}\cdot\text{Na}$ 和 $\text{SO}_4\text{-Cl}\text{-Ca}\cdot\text{Na}$ 型，矿化度为 $1.7\sim 2.3\text{g/L}$ 。

(3) 碳酸盐岩类裂隙岩溶水

该类地下水赋存于奥陶系碳酸盐岩内，埋深在 $900\sim 1100\text{m}$ 之间。含水层岩性为灰岩夹白云质灰岩、白云岩，具有裂隙及小溶洞，单位涌水量为 $100\sim 200\text{m}^3/(\text{d}\cdot\text{m})$ ，说明奥灰具有较强的富水性，水化学类型为 $\text{SO}_4\text{-Ca}\cdot\text{Mg}\cdot\text{Na}$ 或 $\text{SO}_4\text{-Ca}\cdot\text{Mg}\cdot\text{Na}$ 型，矿化度 $1.0\sim 1.3\text{g/L}$ 。

(三) 地下水补给、径流、排泄条件

该区域地下水主要为松散岩类孔隙水。松散岩类孔隙水的补给、径流、排泄特征如下。

① 浅层孔隙水（淡水）

浅层地下水补给来源主要有：大气降水入渗、河流侧渗和农田灌溉回渗。降水补给是平原区浅层地下水的重要补给来源，约占地下水总补给量的 82%。降水对地下水的补给量的大小与降水量的大小、包气带岩性和地下水水位埋深有关。河流对近岸地带浅层地下水的形成起着不可忽视的作用，河渠渗漏补给量约占总补给量的 6%，农田灌溉回渗量约占总补给量的 12%。浅层孔隙水的排泄主要有自然蒸发和人工开采。② 中深层孔隙水（咸水）

中层孔隙水承受西部境外的顺层补给，呈水平径流方式自西向东运移。

③ 深层孔隙水（淡水）

深层孔隙水运动方式仍以水平径流为主，接受上游顺层补给，受黄河冲积物与山前堆积物迭交带的阻隔，促使承压孔隙水产生壅水，并斜向东北侧，与平行东流之承压淡水汇聚后东流排泄出境。

（四）浅层孔隙水水位动态

区域浅层孔隙水水位动态受大气降水入渗补给和引用地表水灌溉渗漏补给影响，年内随着大气降水的“少—多—少”分配规律，水位动态表现为“下降—陡升—下降”的变化趋势，春末夏初受大气降水的影响，水位呈现陡升缓降状态，一般5~7月份出现年最低水位，水位标高40~61m，但受7月中旬大量降水补给影响水位陡升，最高水位出现在雨季的7月~9月初，水位标高45~63m，水位年变幅大于2m。

（五）深层淡水与浅层淡水水力联系

浅层淡水赋存于全新统地层。深层地下水为中、下更新统含水层组，顶界面埋深300m左右，根据菏泽市水利局资料，该层水与上部含水层之间未发现有水力联系。

根据区域水文地质资料，以及山东省地矿工程勘察院所出的地块所在地地下水流向图可知，调查地块区域地下水流动方向大致为**由西南向东北**。调查地块所在地地下水流向图见图3-5。

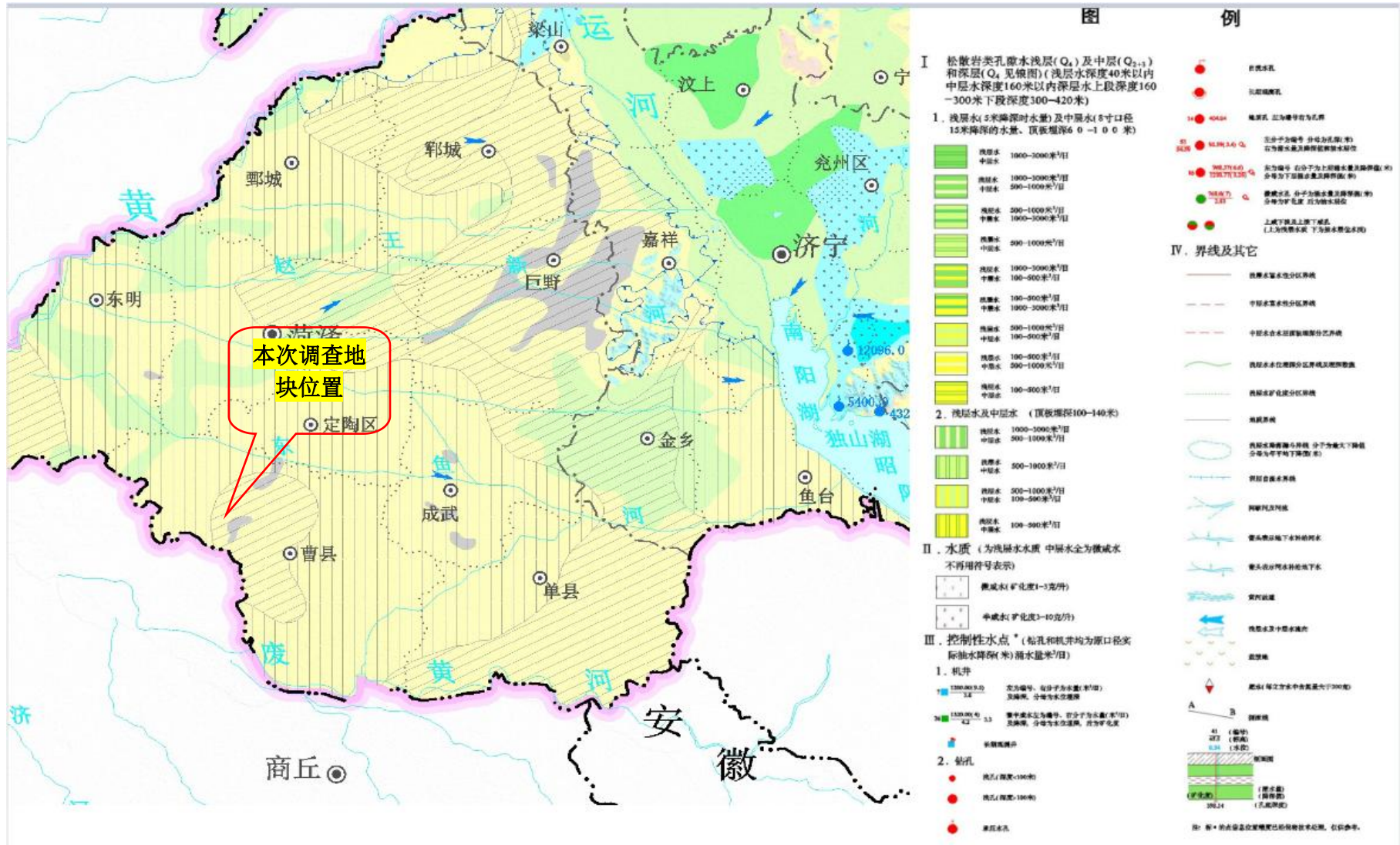


图3-5 地块所在地地下水流向图

图 3-6 地块周围水文地质图

(三) 区域土壤

曹县总面积 1974.1 平方公里，其中耕地面积 1038.36 平方公里，人均耕地 1.09 亩。共有潮土、盐土、碱土、半固定风沙土 4 个土类；褐土化潮土、潮土、盐化潮土、碱化潮土、炒盐土、潮碱土、半固定风沙土 7 个亚类，17 个土属，115 个土种。其中，潮土类为县域主要土壤类型，可利用面积 225.22 万亩，占总可利用面积的 98.8%。盐土和碱土的可利用面积为 1.96 万亩，主要分布在郑庄、邵庄、青固集等乡镇，有潮盐土、潮碱土 2 个亚类，4 个土属，10 个土种，主要受潜水活动影响，盐分上升累积而形成，因为此类土壤盐碱程度较重，对于农业利用而言难度较大，需要进行治理，可以通过种植耐碱植物对其进行改良。

风沙土面积为 0.83 万亩，主要分布在黄河故道各乡镇南部，有半固定风沙土 1 个亚类，2 个土种，由于黄河高速漫流淤积而成，土质粗松，砂随风而起，危害作物，适宜造林治沙，以防护农田。

根据曹县城市总体规划用地条件分析图，项目区域土壤类型为盐化潮土土壤，受盐碱威胁大，利用率低，良保肥性能差，土壤容量大，板结紧实，空隙性小，养分含量较少。山东省土壤类型图详见图 3-6。

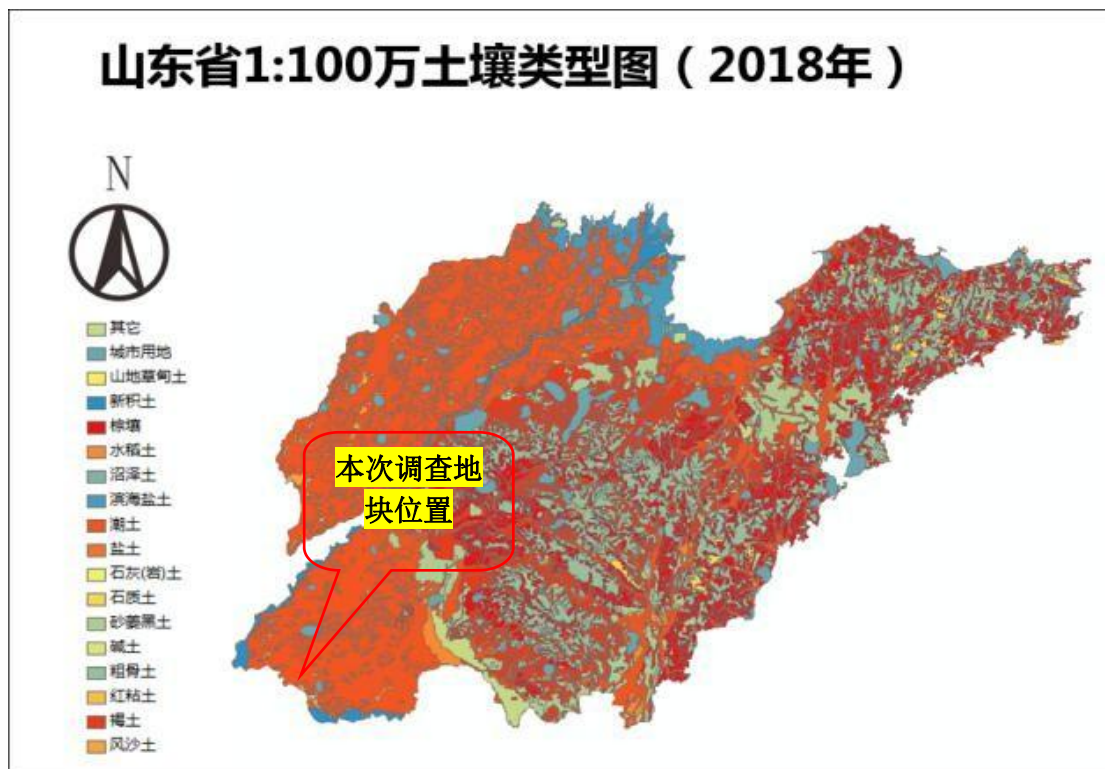


图3-6 山东省土壤类型图

三、地表水系

距离本地块最近的地表水系为东鱼河南支，距离地块最近距离为 682m。

根据菏泽市生态环境局发布的《2023 年 2 月菏泽市全市环境质量通报》中，市控河流水质例行监测数据，监测断面为菏商路桥监测断面，根据监测数据，菏商路桥监测断面水质综合评价较好。

2023 年 2 月菏商路桥监测断面例行监测数据见下表 3-2、图 3-7。

表 3-2 2023 年2月菏商路桥监测断面例行监测数据

项目	单位	2023年2月	标准
COD _{mn}	mg/L	2.8	20
COD _{cr}		14	
NH ₃ -N		0.18	1.0
TP		0.04	0.2
F		0.456	1.0

2023年2月各县区河流断面水质由好到差情况表

制表：菏泽市生态环境保护委员会办公室

时间：2023年3月29日

排 序	河流名称	断面名称	责任县区	COD _{Mn} (mg/L)	COD Cr(mg/L)	NH ₃ -N (mg/L)	T-P(mg/L)	F-(mg/L)	五项综合 指数	断面长	备注
1	东鱼河南支	菏商路桥	曹县	2.8	14	0.18	0.04	0.456	2.0027	赵福龙	
2	洙赵新河	东圈头	东明县	2.9	14	0.19	0.07	0.339	2.0623	孙廷国	
3	东鱼河	大黄集	东明县	2.6	11.5	0.16	0.09	0.446	2.0643	赵海林	
4	东鱼河	徐寨	单县	5	14.3	0.03	0.02	0.489	2.1673	耿振华	
5	胜利河	刘寨	单县	4.2	14.5	0.16	0.065	0.52	2.4300	魏传永	
6	东鱼河北支	南王庄	定陶区	2.5	11	0.42	0.115	0.62	2.5817	韩耀辉	
7	洙赵新河	于楼	巨野县	5.3	16.7	0.02	0.058	0.571	2.5993	冯艳丽	
8	洙赵新河	丁庄	巨野县	3.8	17	0.17	0.05	0.8	2.7033	刘义锋	

图 3-7 东鱼河南支菏商路桥监测断面2023年2月检测数据

3.2 敏感目标

根据《建设用地土壤污染状况调查技术导则》（HJ 25.1-2019）3.2：“敏感目标是指地块周围可能受污染物影响的居民区、学校、医院、饮用水源保护区以及重要公共场所等”。

魏湾北街社区项目地块位于菏泽市曹县魏湾镇魏湾村，地块东、西、北侧均为魏湾村耕地，地块南侧为魏湾村集体建设用地。

地块周边 1km 范围内主要敏感目标为社区、学校、水库将成为环境保护目标。地块周边 1km 范围内敏感保护目标情况见图 3-8、表 3-3。

表3-3 地块周边1km 范围内敏感保护目标情况表

序号	环境保护目标名称	方位	与地块最近边界距离 (m)	描述
1	魏庄村	S	108	村庄
2	前姜庄	N	205	村庄
3	朱花园	E	658	村庄
4	童花园	SE	716	村庄
5	李花园	E	906	村庄
6	魏湾北街社区（一期）	S	紧邻	社区
7	东鱼河南支	N	682	地表水
8	魏湾崇德学校（魏湾试验小学）	S	117	学校
9	魏湾镇中学	SE	945	学校
10	魏湾镇政府	SE	641	重要公共场所



图 3-8 地块周围1KM范围内敏感目标

3.3 地块的历史与现状

3.3.1 地块的历史沿革

魏湾北街社区项目地块位于菏泽市曹县魏湾镇魏湾村，地块东、西、北侧均为魏湾村耕地，地块南侧为魏湾村集体建设用地。该地块占地面积为2832 m²，地块中心坐标东经：115.354164°，北纬：34.891467°。原土地用途为农用地，拟变更为一类建设用地（居住用地）。

根据调查，地块内历史上为农用地，在地块内种植农作物，于2020年5月停止种植，2020年6月在地块内开工建设魏湾北街社区项目，2021年3月项目建成至今。建设期间未发生环境污染事故、未在地块内进行机械维修等用途，无污染事件发生。

通过91卫图助手和天地图选取了2008年至今地块区域变化较为明显的卫星图对地块历史土地利用变迁情况做详细阐述，地块内历史沿革见表3-3，地块历史沿革情况见图3-9。

表3-4 地块历史情况一览表

起始时间	结束时间	地块情况
--	2020年5月	地块为农用地，在地块内种植农作物，主要种植玉米、小麦、花生、大豆等
2020年5月	2021年3月	魏湾北街社区项目开始施工建设
2021年3月	至今	魏湾北街社区项目建设完成，地面完成硬化措施

图3-9地块内历史变迁表（2007年--2021年）



卫星影像拍摄时间：2008年1月（2008年之前历史影像缺失）。地块为农用地，在地块内主要种植农作物。



卫星影像拍摄时间：2012年6月。地块为农用地，在地块内主要种植农作物。



卫星影像拍摄时间：2013年11月。地块为农用地，在地块内主要种植农作物。



卫星影像拍摄时间：2013年11月。地块为农用地，在地块内主要种植农作物。



卫星影像拍摄时间：2015年12月。地块为农用地，在地块内主要种植农作物。



卫星影像拍摄时间：2015年12月。地块为农用地，在地块内主要种植农作物。



卫星影像拍摄时间：2018年4月。地块为农用地，在地块内主要种植农作物。



卫星影像拍摄时间：2019年5月。地块为农用地，在地块内主要种植农作物。



卫星影像拍摄时间：2020年4月。地块为农用地，在地块内主要种植农作物。



卫星影像拍摄时间：2021年4月。地块内魏湾北街社区项目建设完成。



卫星影像拍摄时间：2022年4月。地块内魏湾北街社区项目建设完成，地面完成硬化，建设过程未对地块内土壤进行开挖或者回填，地块无明显变化。



卫星影像拍摄时间：2023年2月。地块内魏湾北街社区项目建设完成，无明显变化。

3.3.2 地块的使用现状

项目组于2023年7月对地块进行了现场踏勘，目前，地块内魏湾北街社区项目建设完成，地块内地面全部采取硬化措施，地块内住房全部用于居民居住使用，未存在维修项目、生产性企业等可能产生有毒、有害物质的设施存在记录或者痕迹，也没有发现该地块存在危险废物或化学物品，未见储罐等工业建筑痕迹，未发现其他环境污染迹象。

地块内现状图见图3--10。

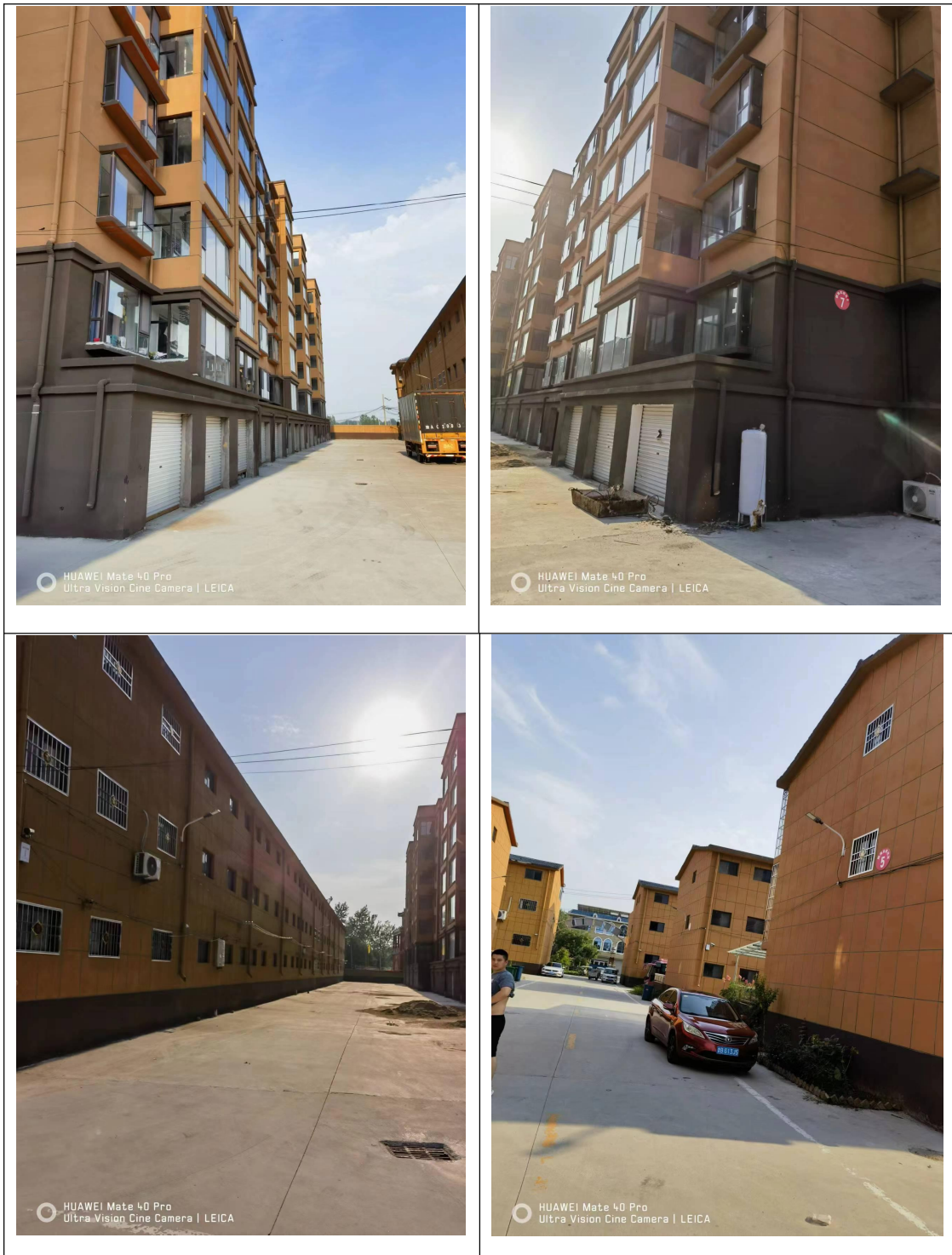


图 3—10 地块内现状图

3.4 地块的历史与现状

3.4.1 相邻地块的现状

项目组对地块周边范围进行了资料搜集,并通过现场踏勘和人员访谈对搜集的材料进行了核实和补充。

湾北街社区项目地块位于菏泽市曹县魏湾镇魏湾村,地块东、西、北侧均为魏湾村耕地,地块南侧为魏湾村集体建设用地。调查地块周边四至概况见表 3-4,相邻地块现状图见图 3--11。

表 3-4 地块周边四至概况

方位	距离	现状情况	备注
东侧	紧邻	魏湾村耕地	农用地
西侧	紧邻	魏湾村耕地	农用地
	8m	道路	乡村道路
	隔路	魏湾村耕地	农用地
南侧	紧邻	魏湾村集体建设用地	魏湾北街社区项目(一期)
	77m	道路	乡镇道路
北侧	紧邻	魏湾村耕地	农用地



图3--11 相邻地块现状图

3.4.2 相邻地块历史情况

通过 2008-2023 年地块周边 1km 范围内卫星照片和相关资料可知，相邻地块历史沿革如下：

相邻地块东侧历史至今为魏湾村耕地；

相邻地块西侧为魏湾村耕地，相隔 8m 为道路，道路西侧为魏湾村耕地；

相邻地块北侧历史至今为魏湾村耕地；

相邻地块南侧历史至今为魏湾村集体建设用地（2020 年之前为魏湾村粮所，2020 年之后为魏湾北街社区项目（一期））。

相邻地块历史情况一览表见表 3-5，地块周边 1KM 范围内历史影（2008-2023 年）见表 3-6，本次调查通过 91 卫图助手和天地图采用 2008 年之后的卫星资料。

表3-5 相邻地块历史情况一览表

地块方位	起始时间	结束时间	地块情况
东侧	—	至今	历史至今为魏湾村耕地
西侧	—	至今	历史至今为魏湾村耕地
北侧	—	至今	历史至今为魏湾村耕地，相隔8m为道路
南侧	—	2020年	魏湾村集体建设用地（魏湾村粮所）
	2020年	至今	魏湾村集体建设用地（魏湾北街社区项目（一期））

表3-6 地块周边1km范围内历史影像变迁表（2008-2023）



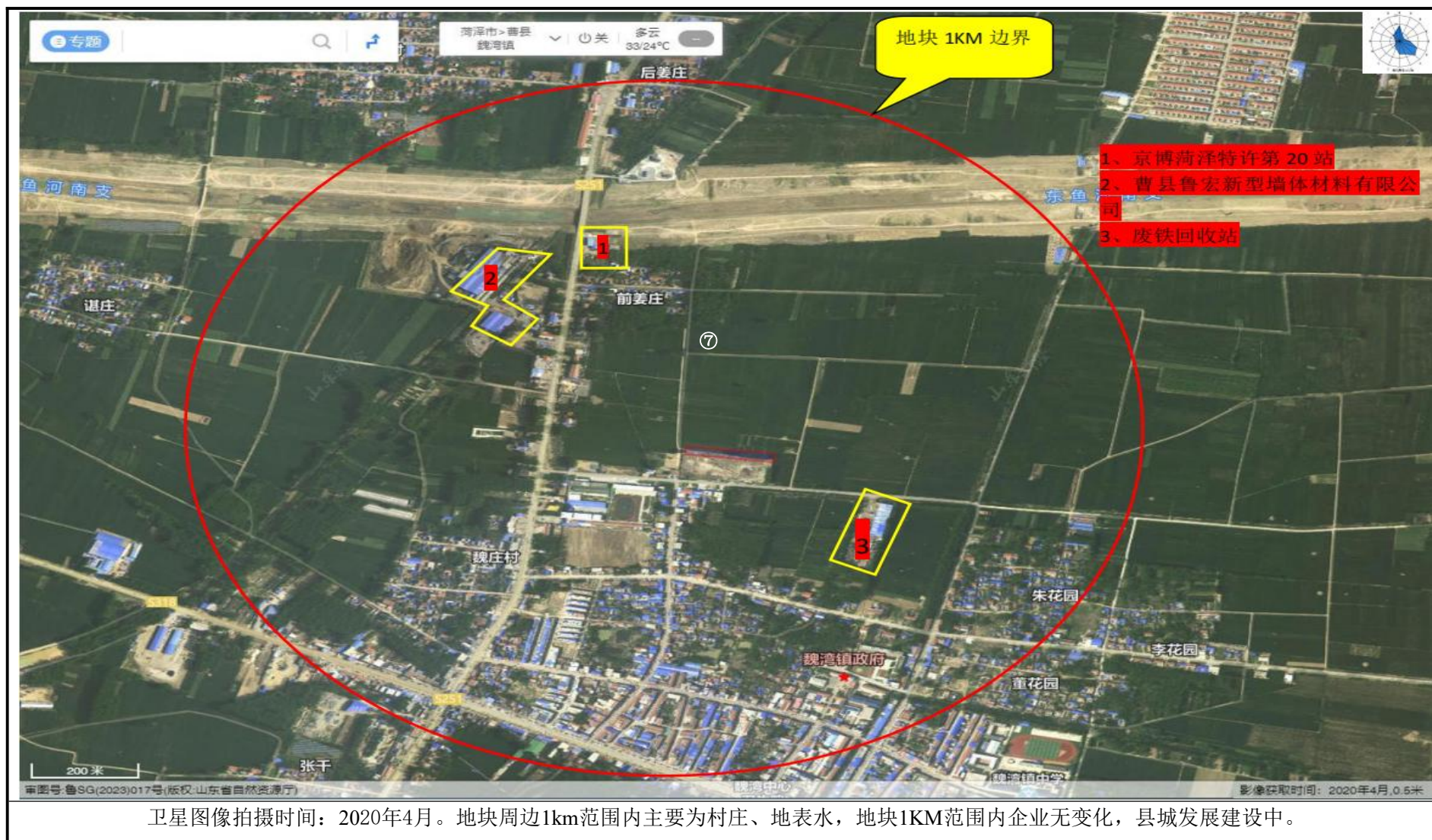




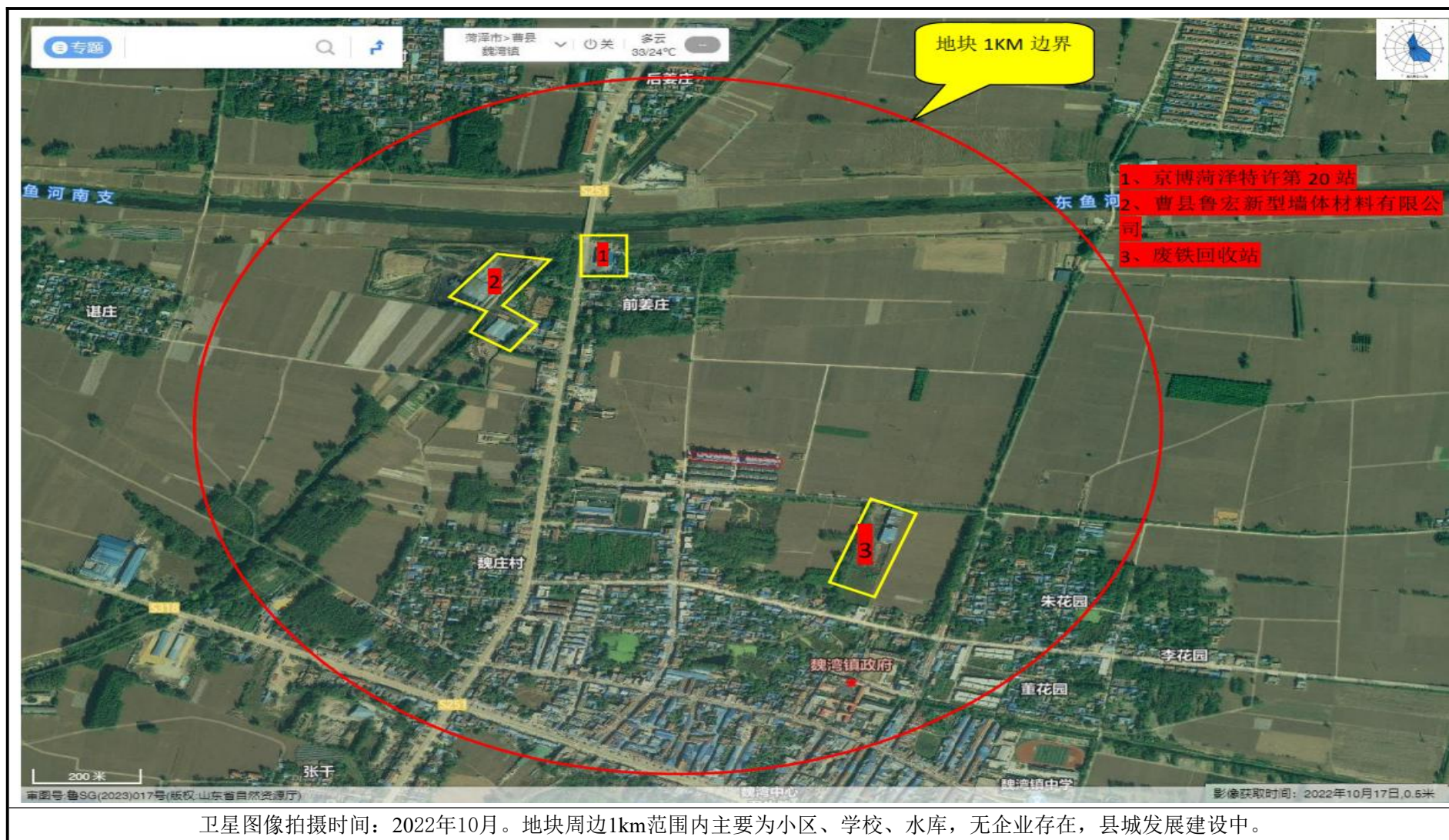














3.5 地块的规划利用

《土壤环境质量建设用地区域土壤污染风险管控标准（试行）》（GB36600-2018）中标明，“4.1.1第一类用地：包括GB50137规定的城市建设用地中的居住用地（R），公共管理与公共服务用地中的中小学用地（A33）、医疗卫生用地（A5）和社会福利设施用地（A6），以及公园绿地（G1）中的社区公园或儿童公园用地等。4.1.2第二类用地：包括GB50137规定的城市建设用地中的工业用地（M），物流仓储用地（W）、商业服务业设施用地（B），道路与交通设施用地（S），公共设施用地（U），公共管理与公共服务用地（A）（A33、A5、A6除外），以及绿地与广场用地（G）（G1中的社区公园或儿童公园用地除外）等。”

本次调查地块原土地类型为农用地，拟变更为建设用地（居住用地），因此本地块属于第一类建设用地。

根据曹县魏湾镇人民政府出具的证明文件。本项目的建设符合曹县魏湾镇总体规划要求。证明文件见图3--13。

证明

兹证明：

魏湾北街社区项目地块位于菏泽市曹县魏湾镇魏湾村，该地块占地面积为 2832 m²，地块中心坐标东经：115.354164°，北纬：34.891467°。该地块用于魏湾北街社区项目建设，地块规划用地性质为居住用地，本项目建设符合魏湾镇总体规划。

特此说明。


曹县魏湾镇人民政府
2023年8月9日

图 3--13

4 资料分析

4.1 政府和权威机构资料收集和分析

收集资料的获取渠道主要有以下五条。

①地块利用变迁资料：91卫图助手和天地图等历史影像，政府官方网站的规划信息等。

②地块环境资料：从原土地使用权人获取历史环境记录资料，从政府规划、国土及环保部门公共资料查询。

③地块相关文件：包括地块内部情况、规划布置情况、地质资料等，从原土地使用权人、现土地使用权人和政府公开信息获取，地质资料等从本单位档案室查询。

④有关政府文件：各类环境保护法规条例，发布的环境资料等，从政府部门门户网站获取。

⑤地块所在区域自然环境和社会信息：从政府部门公开资料和本单位存档资料查询获取。

本次调查地块资料收集情况见下表。

表4-1 调查资料搜集情况

序号	调查内容	资料来源	用途	备注
1	地块现状及历史使用情况	天地图，91卫图助手，相关部门调取资料，人员访谈，现场踏勘	通过使用历史影像判断是否存在生产性企业或可能造成污染的企业	内容分析见章节3.3
2	相邻地块现状及历史使用情况	天地图，91卫图助手，相关部门调取资料，人员访谈，现场踏勘	通过分析相邻地块土地使用现状及历史使用情况判断是否存在可能对该地块造成污染的因素	内容分析见章节3.4
3	地块位置、范围、面积、四至情况、用途等基本情况	宗地勘测定界图，天地图，现场踏勘	确定调查范围	内容分析见章节2.2等
4	相关人员访谈资料	土地、环保、政府部门管理人员，原地块使用者，土地使用者，地块周边区域工作人员	通过相关知情人员访谈了解地块历史及可能存在的污染情况	访谈表见附件

4.2 地块资料搜集

在开展本地块污染状况调查工作中，我单位项目组按以下方法和路径进行了资料收集整理工作。

收集的资料主要包括地块利用变迁资料、地块环境资料、地块相关记录、有关政府文件以及地块所在区域自然社会信息等内容。当地块与邻近地区存在相互污染的可能时，须调查邻近地区的相关记录和资料。调查人员应根据专业知识和经验识别资料中的错误和不合理的信息，资料收集应注意资料的有效性，避免取得错误或过时的资料。

第一阶段调查，项目组广泛联系相关部门和人员，组织完成了对该地块现场踏勘、资料收集和人员访谈工作，更好地了解到了该地块平面分布、土地利用变迁、地块周边环境敏感点及相邻地块土地利用等相关资料。2023年7月我单位组织完成了对该地块现场踏勘、资料收集和人员访谈工作。根据这三种方法已了解到该地块平面分布、土地利用变迁、地块周边环境敏感点及相邻地块土地利用等相关资料。

由于卫星影像缺失，本次调查地块2008年之前地块内变化情况未获得实质性资料。结合人员访谈调查，地块内历史上为农用地，在地块内种植农作物，于2020年5月停止种植，2020年6月在地块内开工建设魏湾北街社区项目，2021年3月项目建设完成，地面硬化完全。建设期间未发生环境污染事故、未在地块内进行机械维修等用途；地块内无小作坊、其他维修项目、生产性企业、加油站等可能产生有毒、有害物质的设施的存在记录，也没有发现该地块存在危险废物或化学物品。

5 现场踏勘和人员访谈

根据前期收集资料情况，与地块周边群众、现地块工作人员等以当面交流、电话交流等方式进行了访谈，对前期收集资料进行补充核实。同时对地块内部及周围区域进行了现场踏勘

5.1 现场踏勘

现场踏勘的主要内容包括：地块的现状情况，相邻地块的现状情况，周围区域的现状情况，区域地形的描述等。

本次现场踏勘范围为整个建设地块，以及地块周围邻近的生活、生产区域。重点踏勘对象为有毒有害物质的使用、处理、储存、处置；恶臭、化学品味道和刺激性气味，污染和腐蚀的痕迹等。同时，观察和记录了地块及周围有可能受污染物影响的居住区等，并明确了其与地块的位置关系。

接收到委托后，项目组依据勘测定界图，通过查阅2008年之后的历史影像图和对建设单位的访谈等方式进行收集相关资料。2023年7月，项目组来到调查地块内进行现场踏勘。

现场踏勘照片见图5-1。





图5-1 现场踏勘照片

现场踏勘时，地块内未发现涉及有毒有害物质的储存、使用和处置情况；未发现大型污染类工业企业，不存在具有污染废水、油品之类的储罐或输送管道，不存在各类槽罐内的物质和泄漏情况；未发现危险废物堆放场所，不涉及固废、危废的处置情况；未发现化学品或其他具有污染废水的输送管线、排放沟渠、储存池等设施。

污染源调查现场踏勘期间，为进一步证实地块在历史上可能受到的潜在污染，我单位于2023年8月1日对地块内部分区域土壤使用PID和XRF进行快速监测，目的在于进一步

佐证地块各历史时期所受到的污染与调查信息是否一致。

现场快速检测主要是利用便携式检测仪器对现场土壤样品进行检测，检测指标包括挥发性有机物和重金属，快速检测作为现场判断污染情况的辅助手段之一，具有快速简便的特点，根据快速检测结果可以大致判断现场的土壤污染情况。

现场快速检测土壤样品中砷（As）、镉（Cd）、铬（Cr）、铜（Cu）、铅（Pb）、汞（Hg）、镍（Ni）及其他金属元素时，根据仪器的操作流程，在完成开机预热之后对仪器进行自检和校准。自检和校准完成后，对土壤样品进行快速检测。首先对土壤样品进行简易处理，将采集的不同分层的土壤样品装入自封袋保存，在检测之前人工压实、平整。然后将仪器的测试窗口紧贴样品自封袋表面，使得窗口与物体充分接触，开始检测。检测完成后，读取并记录屏幕上数值。

现场快速检测土壤中VOCs时，用采样铲在VOCs取样相同位置采集土壤置于聚乙烯自封袋中，自封袋中土壤样品体积占1/2-2/3自封袋体积，取样后，自封袋置于背光处，避免阳光直晒，取样后在30分钟内完成快速检测。检测时，将土样尽量揉碎，放置10分钟后摇晃或振荡自封袋约30秒，静置2分钟后将PID探头放入自封袋顶空1/2处，紧闭自封袋，记录最高读数。检测完成后，将土壤样品现场快速检测结果记录于“土壤现场结果原始记录单”。

本次快速检测依据《地块土壤和地下水中挥发性有机物采样技术导则》（HJ 1019-2019）中相关要求，严格把控采样、检测过程，质量控制能够得到保证。

本次快速检测使用的PID型号即为便携式VOCs光离子检测仪DZB-718L-A，用于快速检测土壤中总挥发性有机物，最低检测限为0.01ppm；XRF型号即为手持式光谱分析仪Trucx700，用于快速检测土壤中重金属因子，各个重金属元素的最低检测限见原始记录单。

依据《建设用地土壤污染状况调查技术导则》（HJ25.1-2019）及《土壤环境监测技术规范》（HJ/T166-2004）相关要求，结合本地块实际情况，本地块采用随机布点法对地块内土壤环境进行快速检测。

地块土壤快速检测点位见图 5-1，快筛现场照片见图 5-2，监测点位坐标及检测项目见表 5-1。

点位	经纬度		监测项目
	经度	纬度	
S1（代替点）	115.353269	34.891688	挥发性有机物、铬、镍、铜、 砷、镉、汞、铅、
S2（代替点）	115.353473	34.891674	
S3（代替点）	115.353875	34.891645	
S4（代替点）	115.354333	34.891578	
S5（代替点）	115.354792	34.891543	
S6（代替点）	115.355009	34.891489	
KS1（地块外）	115.355294	34.891808	

表5-1 监测点位置坐标及检测项目



图 5-1 快筛布点图

魏湾北街社区项目地块土壤污染状况调查报告



图 5-2 快筛现场照片

样品名	As	Cd	Cr	Cu	Pb	Hg	Ni	总挥发性有机物
最低检出限	4	0.20	3	6	10	0.15	5	0.01
T1	8.8	ND	47.5	21.2	15.5	ND	27.1	0.06
T2	9.7	ND	59.3	19.7	18.3	ND	26.6	0.02
T3	9.2	ND	56.1	21.6	19.6	ND	24.0	0.04
T4	9.7	ND	53.4	17.1	17.1	ND	27.7	0.08
T5	6.4	ND	53.2	22.2	13.5	ND	16.1	0.07
T6	7.3	ND	43.1	15.4	15.2	ND	27.3	0.05
D1 (地块外)	9.5	ND	58.2	19.2	18.4	ND	26.5	0.03
注：表格中数值均与菏泽市地球化学背景值无明显差异。								

表5-2 快速检测结果

序号	监测项目	检测点数/个		对照点数/个		单位	检测点检出范围	对照点检出范围
		检测	检出	检测	检出			
8 个地块内检测点 (S1-8) , 1 个地块外对照点 (KS1)								
1	砷 As	8	8	1	1	mg/kg	6.4-9.7	9.5
2	镉 Cd	8	0	1	0	mg/kg	ND	ND
3	铬 Cr	8	8	1	1	mg/kg	43.1-59.3	58.2
4	铜 Cu	8	8	1	1	mg/kg	15.4-22.2	19.2
5	铅 Pb	8	8	1	1	mg/kg	13.5-19.6	18.4
6	汞 Hg	8	0	1	0	mg/kg	ND	ND
7	镍 Ni	8	8	1	1	mg/kg	16.1-27.3	26.5
8	总挥发性有机物	8	8	1	1	ppm	0.02-0.08	0.03

表5-3 现场快速测定结果分析

通过快检结果可以看出，快检结果未发现异常，同时现场踏勘时通过色、嗅 感官判断，未发现污染痕迹。根据统计结果可以看出，地块内PID读数和地块外对照点数据在同一水平，地块内重金属含量与地块外对照点数据在同

一水平。

经过现场踏勘可知：调查地块内不涉及可能造成土壤和地下水污染的物质的生产、贮存，不涉及三废处理与排放以及泄漏状况；地块内也不存在造成土壤和地下水污染的异常迹象以及罐、管道、槽泄漏、废物临时堆放等污染痕迹；相邻地块也不存在可能造成本地块土壤和地下水污染的罐、管道、槽泄漏以及废物临时堆放污染痕迹，不存在污水处理和排放系统，不存在化学品和废弃物的储存和处置设施；截至土壤污染状况调查前，周边企业未发生过土壤和地下水污染事件。

5.2 人员访谈

人员访谈主要是通过对比较了解地块情况的人员进行访问,以便于得到在收集资料过程中未曾收集到且容易遗漏的可能对本次调查比较重要的资料。我单位根据需要了解地块情况,制定人员访谈表现场或电话对当地魏湾镇自然资源和规划所、菏泽市生态环境局曹县分局工作人员、地块使用者、地块所在地村委会工作人员、地块所在村村民、地块周边居民及周边企业员工等进行访谈并记录访谈内容。

访谈采用当面交流、电话交流的方式进行,对访谈所获得的内容进行整理,并对照已有的资料,对其中的可疑之处和不完善处进行再次核实和补充。

通过人员访谈了解到的信息为:①该地块现用地性质(经现场走访调查该地块历史用地性质为农用地);②场地历史变革(根据走访附近村民、原土地所属人、村干部、环保部门、建设方了解到地块内历史上为农用地,在地块内种植农作物,于2020年5月份停止种植,2020年5月在地块内建设魏湾北街社区项目);③农用地种植农作物类型、灌溉水源、农作物种植期间使用的肥料(主要农作物为玉米、小麦、花生、大豆等,该地块历史施用农药种类主要为敌敌畏、吡虫啉、辛硫磷、甲基二磺隆、百草枯、矮壮素、甲维虫螨腈、三唑酮等,历史施用化肥种类主要为复合肥、尿素、碳铵、磷酸二铵和生物有机肥等,在降水不能满足农作物生长需要时,引用河水进行灌溉);④该地块周边情况(地块东、西、北侧均为魏湾村耕地,地块南侧为魏湾村集体建设用地);⑤该地块内有无建筑垃圾堆放、有无私自倾倒各种垃圾废物现象(经现场调查该地块内未发现建筑垃圾堆放,也不存在倾倒各种垃圾废物现象);⑥地块内是否进行过填方垫土(经与土地使用者了解,该地块建设过程中,不存在填方垫土);⑦地块内是否存在埋具有污染的管线、沟渠(经现场调查及对地块原所属人了解,该地块内历史上没有产生污染的管线、沟渠);⑧历史上有无重大污染事故发生(经现场调查及对相关人员了解,该地块历史上无重大污染事故发生,无其他环境信访事件);⑨周边河流、湖泊或机井水质及污染情况(地块周边河流河水等未曾出现颜色、气味异常现象,未发生过污染事件)。

人员访谈名单见表5-4,照片见图5-4,访谈记录表详见附件。



图 5—3

表 5-2 访谈人员身份及联系电话

受访人员	身份背景	访谈方式	联系电话
于永志	魏湾镇人民政府主任	当面交流	
高鹏飞	曹县汇鑫置业建筑工程有限公司	当面交流	15865066777
李通	菏泽市睿硕建筑工程有限公司	当面交流	15264061111
郭红灵	曹县鲁宏新型墙体材料有限公司	当面交流	19953029877
魏振荣	京博加油站第20站	当面交流	15020527816
李敬伟	魏湾村村民（原粮仓工作人员）	当面交流	15953032444
周生记	魏湾村村民	当面交流	13854089766
姜春鹏	魏湾村居民	当面交流	15163060558
吕栋栋	菏泽生态环境局曹县分局	当面交流	14705309952
鞠洪庆	魏湾镇自然资源和规划所	当面交流	19954016977

经过人员访谈，了解到地块内历史情况与政府部门、网络收集资料等基本吻合，主要用地使用情况与委托方描述基本一致，未发生过偷排、漏排等非法行为及泄露等污染事件。调查地块内历史上为农用地，不涉及可能造成土壤和地下水污染的物质的生产、贮存，不涉及三废处理与排放以及泄漏状况；地块内也不存在造成土壤和地下水污染的异常迹象以及罐、管道、槽泄漏、废物临时堆放等污染痕迹；相邻地块也不存在可能造成本地块土壤和地下水污染的罐、管道、槽泄漏以及废物临时堆放污染痕迹，不存在具有污染的污水处理和排放系统，不存在化学品和废弃物的储存和处置设施；截至土壤污染状况调查前，周边企业未发生过土壤和地下水污染事件。

5.3 其他资料搜集和分析

经人员访谈得知：地块在历史生产生活过程中，未出现过集中式旱厕，污粪坑，没有集中式牲畜养殖区，有其他正规和非正规的工业固体废物堆放场；未曾闻到过土壤散发的异常气味；地块内人员生活期间生活废水和生活垃圾均得到合理处理，对地块内水和土壤产生的影响较小。

5.4 各类槽罐内的物质和泄漏评价

根据现有资料、现场踏勘及人员访谈分析，地块内历史上无槽罐，不存在槽罐泄漏等污染情况。

5.5 固体废物和危险废物处理评价

根据现有资料、现场踏勘及人员访谈分析，地块内历史上未用作固体废物、

危险废物堆放场所，不涉及固废的处置。

5.6 固体废物和危险废物处理评价

根据现有资料、现场踏勘及人员访谈分析，地块内历史上无地下管线、沟渠，不存在管线、沟渠泄漏等污染情况。

5.7 与污染物迁移相关的环境因素分析

土壤和地下水污染与场地历史堆存、使用材料密切相关。由于使用过程中物料的运输、贮存，及发生的事故状态时所产生的跑、冒、滴、漏；废水、固废中夹带的材料在污染物处理与排放时引起的物料与地面的接触都有可能造成对场地土壤、地下水污染。而以上这些形成土壤污染的过程，又总是与场地历史材料堆存、使用存在着密切联系，材料的流失，是造成场地内土壤、地下水污染的主要原因。

根据调查，地块内历史上为农用地，在地块内种植农作物，农作物于2020年停止种植，在地块内建设魏湾北街社区项目，建设期间施工机械未发生机油泄漏或其他环境污染事件、地块内土壤未进行外运或者回填工作；2021年地块内项目已建设完成，地块全部采取硬化措施，地块内建筑物全部用于人员居住使用，不存在其他生产性企业，不涉及有毒有害物质的存放和使用。地块周围企业生产过程中产生的大气污染物经过废气处理措施处理后达标排放，通过大气沉降对该地块用地产生污染影响的可能性较小；废水能够得到合理处置，因此周边企业通过地下水迁移途径污染该地块的可能性较小；固体废物均合理处置，且和该地块有一定的距离间隔，不会对该地块产生污染。根据人员访谈，截至本次调查之前，周边企业未发生过土壤和地下水污染事故。根据以上分析，周边企业历史运营期间通过地面漫流、垂直入渗等污染途径造成调查地块污染的可能性较小，对调查地块无污染物迁移。

5.8 其他

菏泽睿硕建筑工程有限公司于2023年7月7日正式委托山东国润环境科技有限公司开展魏湾北街社区项目地块土壤污染状况调查工作。受到委托后，我公司组织工作组，工作组依据企业提供的勘测定界图查出了地块边界范围，并查阅了地块历史影像资料，再通过询问土地使用人，对现有资料进行了资料的收集和分析。之后，工作组于2023年7月来到了地块现场，对现场进行了踏勘，并于8月份对周边居民以及相关部门进行了人员访谈。

经过现场踏勘及人员访谈可知：调查地块内不涉及可能造成土壤和地下水污

染的物质的生产、贮存，不涉及三废处理与排放以及泄漏状况，不存在造成土壤和地下水污染的异常迹象，不存在罐、管道、槽泄漏、废物临时堆放等污染痕迹；相邻地块也不存在可能造成本次调查地块土壤和地下水污染的罐、管道、槽泄漏以及废物临时堆放污染痕迹，不存在污水处理和排放系统，不存在化学品和废弃物的储存和处置设施；截至土壤污染状况调查前，周边 1km 范围内历史上及现状存在的企业是一般工贸企业，无大型化工企业，周边的企业未发生过土壤和地下水污染事件，未受到过相关部门的处罚。

通过对现场踏勘和人员访谈等收集的资料进行分析，可以看出所有针对地块的内容及结果基本一致，能够确定访谈和踏勘的真实性，调查结论能够保证可信度。

资料收集与人员访谈一致性分析：通过资料收集内容、现场踏勘结果与人员访谈内容之间的比对、分析，发现三者内容呈现出一致性，内容可信。制作资料信息与人员访谈、现场踏勘结果一致性汇总表，见表 5-5。

表5-5 资料信息与人员访谈、现场踏勘结果一致性汇总表

资料信息	与人员访谈和现场踏勘结果是否相符
航片或卫片显示的地块利用变迁	是
航片或卫片显示的地块及其相邻地块的开发及活动状况	是
政府单位资料，如地块的土地使用和规划资料	是
环保局无关于地块土壤及地下水污染记录	是
地块内现场踏勘未发现建筑和生产设施	是
企业无地勘报告	是
企业在政府部门相关环境备案和批复	是
菏泽市规划局显示土地利用方式	是

5.8.1 地块内资料分析

通过 91 卫图助手和天地图选取了 2008 年至今地块区域变化较为明显的卫星图对地块历史土地利用变迁情况做详细阐述，根据历史影像图，并结合现场踏勘和人员访谈情况，可以得知：地块内历史上为农用地，在地块内种植农作物，农作物于 2020 年停止种植，在地块内建设魏湾北街社区项目，建设期间施工机械未发生机油泄漏或其他环境污染事件、地块内土壤未进行外运或者回填工作；2021 年地块内项目已建设完成，地块全部采取硬化措施，地块内建筑全部用于人员居

住使用，不存在其他生产性企业，不涉及有毒有害物质的存放和使用。

目前已了解到的地块基本情况包括地块的平面分布、土地利用变迁等相关资料。根据人员访谈和现场踏勘得知，本地块涉及的潜在污染源主要为农药、化肥残留污染和农田灌溉污染。项目在建设过程中，也有潜在污染。

①农药污染

农药对土壤生态环境污染，从历史原因来看，主要是我国以前使用的都是杀灭性强、持效期长的品种，尚未重视其对生态环境的影响。在管理方面侧重对农药质量及药效的监督，缺少农药安全性评价，缺少对农药毒性的监测系统，严重污染土壤农业生态环境。另外由于有些农民环保意识差，农药使用不当，在使用技术上单纯追求杀虫、杀菌、杀草效果，擅自提高农药使用浓度，甚至提高到规定浓度的两三倍，大量过剩的农药导致直接接纳农药和间接接纳植物残体的耕种表面土层中农药大量蓄积，形成一种隐形的危害。

土壤受到农药污染的影响因素主要有：吸附、迁移和降解。

吸附：吸附是农药与土壤基质间相互作用的主要过程，它是制约农药在水-土体系中运动和最终归宿的重要因素，也直接或间接影响降解、残留等行为。农药在土壤中的吸附性能，是评价农药在环境中的移动性、持留性以及农药进入环境后的生物活性和毒性的重要指标，通常用吸附常数 K 表示（ K 为农药在土壤体系的固液两相间分配达到平衡时其含量的比值）。农药被土壤吸附后，由于存在形态的改变，其迁移转化能力、生物活性和毒性也随之改变。从这一意义上讲，土壤对化学农药的吸附作用就是土壤对有毒污染物的净化和解毒作用，土壤的吸附能力越大，农药在土壤中的有效度越低，净化效果就越好，但这种净化作用是相对不稳定的，也是有限的。一旦农药的吸附条件破坏，农药又可释放到土壤溶液中，导致土壤受到农药的再污染。

迁移：农药的迁移与扩散是指农药从施药区向周围环境扩散的物理行为。通常在田间喷洒农药时，直接粘附在农作物上的是少部分，而大部分飘落于土壤之中，并不断从施药区向四周扩散，从而导致对水体、大气及生物圈的污染和危害。一些持久性农药，DDT，甚至会通过扩散、移动影响全球环境。农药的迁移与扩散主要取决于农药的理化性质和环境条件，两者具有相互制约的关系。农药在环境中的移动性与农药的水溶性和蒸气压的大小密切相关。不同的农药在水中的溶解度差异很大，如疏水性的有机氯农药和拟除虫菊酯类农药在水中的溶解度只

有每升几毫克，而一些亲水性农药，如涕灭威在水中的溶解度为 6000mg/L，水溶性大的农药易于随水迁移。农药的挥发性与农药的蒸气压关系密切，农药的挥发是农药从水、土和植物表面进入大气的主要途径。农药随水、气的流动，是农药迁移扩散的主要方式。

降解：农药的降解又可分为生物降解和非生物降解 2 种方式。在光、热及化学因子作用下发生的降解现象为非生物降解；而在动植物体内或微生物体内外的降解作用属生物降解。生物降解在农药降解中占据了主导地位。影响降解的主要因素如下：①环境因子。农药进入环境后，会受到一些环境因子的作用，如：温度、湿度、pH 值、含水量、有机质含量、粘度及气候等。一般来说在高温湿润、有机质含量丰富、pH 偏碱性的情况下，农药易于被降解，残留低。有学者对土壤中莠去净、乐果、氟乐灵的降解情况进行了研究，发现当土壤中加入堆肥、茎秆、木屑等以提高有机质含量时，土壤中农药的降解效率明显提高。②农药本身的因素。农药的分子结构、农药的使用浓度及农药的用药历史等也影响农药的降解性能。农药因其在分子结构及理化性质方面不同，对生物降解的敏感性差别很大。③微生物的影响。由于农药降解的主要方式是在微生物的作用下进行，因此微生物对于农药的降解具有重大的影响。微生物的种类多样、数量繁多，有利于农药的降解。④微生物在农药降解中的应用。微生物是农药转化的重要因素之一，生物修复也已被广泛地应用于微生物降解环境中的有毒成分，并日益引起人们的重视。迄今为止，各国研究人员已从土壤、污泥、污水、天然水体、垃圾场和厩肥中分离到降解不同农药的活性微生物。

经访谈周边村民、原土地使用人、查阅相关资料等，地块内历史上种植过及玉米、小麦等农作物。种植农作物和果树期间需要进行喷洒农药，喷洒农药的施用量较少，每季度施用一次，每亩一小袋（约 100g）。该地块历史施用农药类型主要为杀虫剂、除草剂、杀菌剂、植物生长调节剂等，历史施用农药种类主要为敌敌畏、吡虫啉、辛硫磷、甲基二磺隆、百草枯、矮壮素、甲维虫螨腈、三唑酮等。通过人员访谈了解到该地块未使用过国家限制类及禁止类农药。

常见农药在土壤中的持效期见下表。

表 5-6 常见农药在土壤中的持效期

序号	农药类型	在土壤中的持效期
----	------	----------

1	杀虫剂	敌敌畏在土壤中的持久性低，容易水解和生物降解，在沙瓢土中的半衰期为7天；吡虫啉在壤土、沙土、黏土中的半衰期分别为23.9天、9.8天、12.6天，28天消解近90%；辛硫磷半衰期为20天，70-80天基本完全降解。
序号	农药类型	在土壤中的持效期
2	除草剂	甲基二磺隆适用于在软质型和半硬质型冬小麦品种中使用，在土壤中半衰期为7天，35天消解量大于91.1%；百草枯适用于果园、桑园、茶园、胶园、林带和玉米、甘蔗、大豆等宽行作物田使用，残效期10-15天。
3	植物生长调节剂	矮壮素在土壤中消解半衰期在28天左右。
4	杀菌剂	甲维虫螨腈药效持续时间在15天左右，土壤残效期为30天左右；三唑酮在未灭菌的土壤中半衰期为14.9天，40天左右近完全消解。

根据对照上表并查询资料得知，该地块使用的农药种类为易降解类型的农药，地块常用农药中持效期最长的辛硫磷，约70-80天基本降解完全。根据人员访谈得知，本次调查地块将来建设项目所用工期约为五年时间，间隔时间较长。对比得知，本地块内的农药残渣能够消解完全，对地块内土壤环境不会产生不利影响。

②化肥污染

农业生产过程中，对农作物追施的化肥进入土壤中，有一部分未被作物吸收利用和未被根层土壤吸收固定，在土壤根层以下积累或转入地下水，成为污染物质，可能会影响到地下水和土壤环境。

经访谈周边村民、原土地使用人、查阅相关资料等，地块内历史上玉米、小麦、大豆等农作物。经访谈周边村民、查阅相关资料，该地块历史施用化肥种类主要为复合肥、尿素、碳铵、磷酸二铵和生物有机肥等。种植农作物和果树期间需要进行施肥，肥料的施用量为每半年施用一次，每亩一编织袋（约50kg）。

常见化肥在土壤中的持效期见表5-7。

表5-7 常见化肥在土壤中的持效期

序号	化肥名称	在土壤中的持效期
1	尿素	持效期45天
2	碳铵	当天见效，持效期15天
3	复合肥	十天见效，持效期90天
4	磷酸二铵	一般持效期为120天左右

5	生物有机肥	一般一个月左右见效，效果在生长周期长的作物上还不是很明显，但肥效可持续6~8个月
---	-------	--

将地块内农作物种植期间使用的化肥对照上表常见化肥在土壤中的持效期，判断地块内是否存在化肥残留污染物。

该地块经常使用的肥料中持效期最长的为生物有机肥，其持效期为6-8个月。根据人员访谈得知，本次调查地块将来建设项目所用工期约为五年时间，间隔时间较长。对比得知，本地块内的肥料残渣能够完全消解，不会对地块内土壤环境产生不利影响。

③灌溉污染

因农作物在生长过程中，天然降水可能无法满足其生长需要，需要依靠人工补给农田水分，其水分主要来源于周边地表水（地块北682m处东鱼河南支）。如周边地表水体受到污染，将会污染水体和土壤环境。

通过现场踏勘，距离本地块最近的地表水系为东鱼河南支，距离地块最近距离为682m。根据人员访谈，在降水不能满足农作物生长需要时，采用东鱼河南支对地块内农作物进行灌溉。为验证水质质量是否存在污染，特引用“菏泽生态环境质量简报”进行验证。

根据菏泽市生态环境局发布的《2023年2月菏泽市全市环境质量通报》中，市控河流水质例行监测数据，监测断面为东鱼河南支菏商路桥监测断面，根据监测数据，菏商路桥监测断面水质综合评价较好。

2023年2月菏商路桥监测断面例行监测数据见下表5-8。

表 5-8 2023 年2月菏商路桥监测断面例行监测数据

项目	单位	2023年2月	标准
COD _{mn}	mg/L	2.8	20
COD _{cr}		14	
NH ₃ -N		0.18	1.0
TP		0.04	0.2
F		0.456	1.0

根据现场踏勘和人员访谈得知，历史上，地块内农用地灌溉用水为河水，地块周边河水在用于灌溉期间，未曾出现颜色、气味异常现象，未发生过污染现象，可以认为通过灌溉对调查地块内土壤污染的可能性较小。

5.8.2 地块周边企业资料搜集与分析

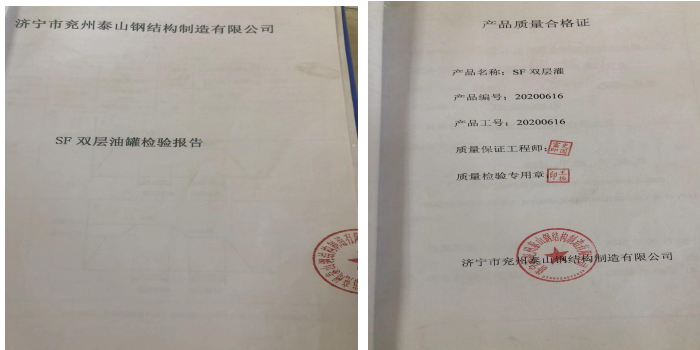
本次调查地块位于菏泽市曹县魏湾镇魏湾村，地块东、西、北侧均为魏湾村耕地，地块南侧为魏湾村集体建设用地。

根据地块周边环境的现场踏勘，本次调查主要对地块周边 1km 范围内的企业相关历史运营情况进行了收集，发现地块周边 1km 范围内无大型工业企业，相关信息见表 5-9，分布情况见相邻地块历史影像图见表 3-6。

表 5-8 地块周边1KM范围内企业一览表

编号	企业名称	方位	距离 (m)	主要运营历史
1	京博菏泽特许第20站	西北	594	2012年至今
2	曹县鲁宏新型墙体材料有限公司	西北	586	2016年至今

表 5-9 京博加油站85站情况调查

企业名称	京博加油站85站
相对该地块方向与距离	西北侧，560m
项目历史运营情况	2012年开建，2012年建成运营至今
占地规模	0.60hm ²
主要产品	汽油、柴油
主要原料	外购成品汽油、柴油等
主要污染源与污染因子	油气（非甲烷总烃）；生活污水；废油渣、废活性炭和生活垃圾等。
特征污染物	废气：VOC _s （非甲烷总烃）、石油烃（C ₆ ~C ₉ ）、石油烃（C ₁₀ ~C ₄₀ ）、MTBE（甲基叔丁基醚）
污染物排放情况	针对油气（非甲烷总烃），采用三级油气回收装置处理；生活污水排入化粪池预处理后，由周边农户定期清运至农田沤肥。废油渣和废活性炭交由有资质单位进行处理，生活垃圾由环卫部门定期清运。
双层罐合格证明	


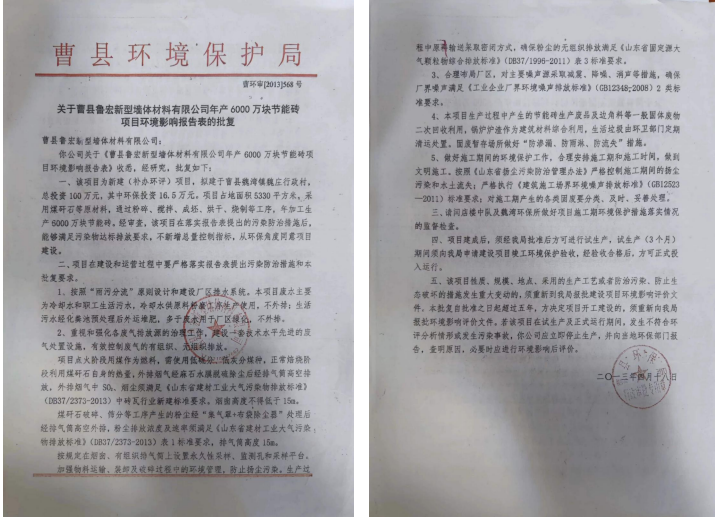
<p>主要生产工艺</p>	<p>汽油工艺流程:</p>  <p>卸油阶段: 油罐车油罐 → 地下储油罐 (产生: 噪声, 废气; 回收: 油气)</p> <p>加油阶段: 地下储油罐 → 加油机 → 车辆油箱 (产生: 噪声, 废气; 回收: 油气)</p> <p>柴油工艺流程:</p> <p>卸油阶段: 油罐车油罐 → 地下储油罐 (产生: 噪声, 废气)</p> <p>加油阶段: 地下储油罐 → 加油机 → 车辆油箱 (产生: 噪声, 废气)</p>
<p>对该地块用地土壤影响分析</p>	<p>调查区域的年主导风向为南风，该企业位于调查地块的西北侧，不位于主导风向上风向，且加油站产生的废气合理处置后排放，根据污染途径识别，生产过程中产生的大气污染物通过大气沉降对该地块用地产生污染影响的可能性较小。</p> <p>调查区域的地下水流向为自西南向东北方向，加油站位于该地块的北侧，且产生的废水主要是生活污水，排入化粪池预处理后，由周边农户定期清运至农田沤肥，没有能够通过地下水迁移途径对调查地块地下水产生污染影响的废水等产生，因此加油站产生的废水通过地下水迁移途径对调查地块产生污染的可能性较小。</p> <p>固体废物合理处置。</p> <p>加油站采用了双层罐和泄漏报警系统。根据人员访谈，截至本次调查之前，企业未发现过土壤和地下水污染事件，未受到相关部门处罚，未发生过泄露事件，因此不存在通过地表水漫流方式对调查地块产生污染的可能性。</p> <p>根据以上分析，加油站对调查地块无污染物迁移，造成调查地块土壤污染的可能性较小。</p>

表 5-10 曹县鲁宏新型墙体材料有限公司情况调查

企业名称	曹县鲁宏新型墙体材料有限公司
相对该地块方向与距离	西北侧，586m
项目历史运营情况	2013年开建，2016年建成运营至今
占地规模	2.56hm ²
主要产品	年产6000万块节能砖
主要原料	煤矸石、河流沙
主要污染源与污染因子	生产废气、生活污水；废节能砖、人员生活垃圾
特征污染物	SO ₂ 、NO _x 、F、颗粒物
污染物排放情况	针对油气（非甲烷总烃），采用三级油气回收装置处理；生活污水排入化粪池预处理后，由周边农户定期清运至农田沤肥。废油渣和废活性炭交由有资质单位进行处理，生活垃圾由环卫部门定期清运。
主要生产工艺	<p>图 2 营运期工艺流程图</p> <p>G 废气、W 废水、N 噪声、S 固废</p>

<p>对该地块用地土壤影响分析</p>	<p>调查区域地年主导风向为南风，该企业位于调查地块的西北侧，不位于主导风向上风向，且项目生产过程中产生的废气合理处置后经15m高排气筒达标排放，排放标准满足《山东省建材工业大气污染物排放标准》（DB37/2373-2013）中瓦砖行业新建标准要求，根据污染途径识别，生产过程中产生的大气污染物通过大气沉降对该地块用地产生污染影响的可能性较小。</p> <p>调查区域的地下水流向为自西南向东北方向，企业位于该地块的西北侧，且产生的废水主要是生活污水和冷却水，冷却水供原料磨粉工序生产使用，不外排。生活污水排入化粪池预处理后，由周边农户定期清运至农田沤肥，不外排，没有能够通过地下水迁移途径对调查地块地下水产生污染影响的废水等产生，因此加油站产生的废水通过地下水迁移途径对调查地块产生污染的可能性较小。</p> <p>固体废物主要是节能砖生产废品、锅炉渣、人员生活垃圾。节能砖生产废品、锅炉渣及边角料等一般固体废物经粉碎后作为原料二次利用，生活垃圾由环卫部门定期清运。</p> <p>根据以上分析，本企业存在的历史对调查地块无污染物迁移，造成调查地块土壤污染的可能性较小。</p>
<p>项目批复文件</p>	 <p>曹县环境保护局 曹环审[2013]568号</p> <p>关于曹县鲁宏新型墙体材料有限公司年产6000万块节能砖项目环境影响评价报告的批复</p> <p>曹县鲁宏新型墙体材料有限公司： 你公司关于《曹县鲁宏新型墙体材料有限公司年产6000万块节能砖项目环境影响评价报告》报告，经研究，批复如下： 一、该项目为新建“中水环境”项目，拟建于曹县魏湾镇魏湾村，总投资100万元，其中环保投资14.5万元。项目占地面积5330平方米，采用煤矸石等原料，经过粉碎、搅拌、成坯、烘干、烧制等工序，年加工生产6000万块节能砖。经审查，该项目在落实报告表提出的污染防治措施后，能够满足污染物排放标准，不新增总量控制指标，从环保角度同意项目建设。 二、项目在建设过程中要严格落实报告表提出的污染防治措施和各项要求。 1. 按照“雨污分流”原则设计和建设厂区排水系统。本项目废水主要为冷却水和职工生活污水，冷却水供原料磨粉工序使用，不外排；生活污水经化粪池预处理后外运堆肥，多用于厂区绿化，不外排。 2. 重视和强化废气排放源治理工作，建设一套技术先进的废气处置设施，有效控制废气的有组织、无组织排放。 项目在大修期间作为原料，即使用煤矸石、煤矸石粉等，正常检修期间煤矸石在密闭料仓，外排废气经除尘水喷淋除尘后经气筒高空排放，并排废气中SO₂、烟尘浓度满足《山东省建材工业大气污染物排放标准》（DB37/2373-2013）中砖瓦行业新建标准，烟囱高度不得低于15m。 煤矸石破碎、筛分等工序产生的粉尘经“集气罩+布袋除尘器”处理后经排气筒高空排放，粉尘排放浓度及速率满足《山东省建材工业大气污染物排放标准》（DB37/2373-2013）表1标准要求，排气筒高度15m。 按照环评批复、有组织废气筒上设置永久标志牌，监测孔和采样平台，加强物料运输、装卸及收堆过程中的抑尘管理，防止扬尘污染，在生产过程中</p> <p>曹县环境保护局 二〇一三年八月八日</p>

6 结果和分析

6.1 第一阶段地块环境调查结论

魏湾北街社区项目地块位于菏泽市曹县魏湾镇魏湾村，地块东、西、北侧均为魏湾村耕地，地块南侧为魏湾村集体建设用地，该地块占地面积为2832 m²。根据《土壤环境质量建设用地土壤污染风险管控标准（试行）》（GB36600-2018），地块未来规划为第一类用地中的居住用地（R）。

通过资料收集、现场踏勘、人员访谈可知，地块内未出现过集中式旱厕，污粪坑，没有集中式牲畜养殖区；无残留建筑垃圾，没有其他正规和非正规的工业固体废物堆放场；未曾闻到过土壤散发的异常气味；地块内没有油品的地下储罐和输送管道。

现场踏勘同时进行土壤快筛检测，通过分析快筛检测数据，数据均无异常。

通过资料分析，该地块及地块周边历史上的人员活动没有对该地块土壤及地下水环境造成污染，该地块不属于污染地块，符合本建设项目的使用。

一致性分析：经过资料分析收集、现场踏勘、人员访谈、土壤快速检测，调查结果无明显冲突，且可以互相印证，调查单位认为相关调查成果可以作为调查结论的。

综上所述，通过收集到的资料、现场踏勘、人员访谈得出的结论一致。该地块历史上不涉及工矿用途、规模化养殖、有毒有害物质储存与输送；历史上不存在环境污染事故、危险废物堆放、固废堆放与倾倒、固废填埋等情况；历史上不涉及工业废水污染；历史上不存在其他可能造成土壤污染的情况；现场踏勘未发现土壤、地下水存在污染迹象；地块内无放、辐射源情况存在；地块相关资料较齐全，判断依据充分。资料收集、现场踏勘、人员访谈、土壤快速检测情况基本一致，结论可信。

6.2 不确定性分析

本地块调查过程中可能受到多种因素的影响，从而给调查结果带来一定的不确定性。

通过 91 卫图助手和天地图只能追溯到该地块 2008 年之后的卫星图，故本地块内及地块周边更早前至调查期间建筑物建成时间节点存在一定的不确定性；通

过人员访谈得知地块内历史使用的农药、化肥及周边对地块内土壤及地下水造成的影响存在一定的不确定性；访谈对象选取具有随机性，人员访谈调查结论无法体现场地历史时期内的所有开发利用及演变情况。

任何调查都无法详细到能够完全排除场地内现有物质在目前或将来造成危害的风险。同时由于环境政策与法规也在不断完善与修订中，当符合目前环境标准要求的污染物浓度在未来可能满足不了新的标准要求时，必须进行重新评估工作。本报告结果是基于对现阶段的情况进行分析等得出的，如果之后地块状况发生改变，可能会对本报告的有效性造成影响。

由于人为及自然等因素的影响，本报告是仅针对现阶段的实际情况进行的分析。如果之后地块状况有改变，可能会改变污染物的种类、浓度和分布等，或施工过程中发现异常，建议立即向环境主管部门汇报，并采取相关措施。

综上，本次土壤污染状况调查存在一定的不确定性。

7 结论与建议

7.1 结论

魏湾北街社区项目地块位于菏泽市曹县魏湾镇魏湾村，地块东、西、北侧均为魏湾村耕地，地块南侧为魏湾村集体建设用地。该地块占地面积为 2832 m²，地块中心坐标东经：115.354164°，北纬：34.891467°。原土地用途为农用地，拟变更为一类建设用地（居住用地）。

根据《中华人民共和国土壤污染防治法》《山东省土壤污染防治条例》和《山东省生态环境厅山东省自然资源厅山东省工业和信息化厅关于做好山东省建设用地污染地块再开发利用管理工作的通知》（鲁环发〔2019〕129号）等文件精神，用途拟变更为住宅、公共管理与公共服务用地的建设用地，应开展土壤污染状况调查。

根据《建设用地土壤污染状况调查技术导则》（HJ25.1-2019）要求，通过第一阶段土壤污染状况调查的主要工作，即资料收集、现场踏勘及人员访谈，了解地块的基本情况，包括地块利用历史、地理位置、地形情况、地块现状等基本信息，了解到地块内历史上为农用地。

本次调查地块内无工业企业出现，无生产经营性企业活动，未出现过重大污染事故。地块周边历史用地为一般工贸企业，无污染风险较高的工业企业生产活动，存在潜在污染风险的可能性较低。调查地块不存在有毒有害物质的存储、使用和处置的情况，不存在各类槽罐内的物质和泄漏情况，不存在工业生产产生的固废、危险废物，地块内没有具有污染的管线、沟渠和渗坑，因此未发现管线泄漏和沟渠污染情况。

根据调查分析，本地块内历史运营期间无污染土壤状况，地块的周边企业基本不会对本地块土壤和地下水造成影响。通过以上分析，调查地块的土壤环境状况可以接受，本次调查活动不再需要提出第二阶段土壤污染状况调查，只需进行第一阶段土壤污染状况调查。

综上所述，通过对地块及周边区域资料的收集与分析、人员访谈和现场踏勘，发现地块内及周边区域当前和历史上均无可能对本地块土壤环境质量产生影响的污染源，无工业生产活动，未出现过重大污染事件，该地块受到污染的可能性较小，地块的环境状况可以接受，无需开展进一步调查，可以作为一类建设用地

（居住用地）使用。

7.2 建议

1、在该地块后续使用过程中，应切实履行实施污染防治和保护环境的职责，执行有关环境保护法律、法规、环境保护标准的要求，预防地块环境污染，维持地块土壤和地下水环境质量良好水平。

2、后续开发和使用中严格按照《土壤环境质量建设用地土壤污染风险管控标准（试行）》（GB36600-2018）第一类用地标准管控实施。

8 附件

附件一：委托书

委托书

山东国润环境科技有限公司：

根据《中华人民共和国环境保护法》和《中华人民共和国土壤污染防治法》、《山东省生态环境厅、山东省自然资源厅关于加强建设用地土壤污染风险管控和修复管理工作的通知》鲁环发[2020]4号文以及相关法律法规的要求，我单位（公司）特委托贵公司承担魏湾北街社区项目地块的土壤污染状况调查工作，并形成土壤污染调查报告，请贵单位抓紧时间开展工作。

委托单位：（盖章）



2023年7月28日

附加二：申请人承诺书及相关证明

申请人承诺书

本单位（或个人）郑重承诺：

我单位（或本人）对魏湾北街社区项目地块土壤污染状况调查的申请材料的真实性负责；为报告出具单位提供的相应资料、全部数据及内容真实有效，绝不弄虚作假。

如有违反，愿意为提供虚假资料和信息引发的一切后果承担全部法律责任。



李通

法定代表人（或申请个人）：（签名）

2023年7月28日

证明

兹有 菏泽睿硕建筑工程有限公司 拟建设 魏湾北街社区项目地块，该项目地块位于山东省菏泽市 曹县魏湾镇魏湾村，该地块原土地类型为 农用地，拟变更为 居住用地(R)。

特此证明。



时间：2023年7月28日

建设用地土壤污染状况调查报告评审申请表

项目名称	魏湾北街社区项目地块			
联系人	李总	联系电话	15264061111	电子邮箱
地块类型	<input type="checkbox"/> 经土壤污染状况普查、详查、监测、现场检查等方式表明有土壤污染风险的建设用地地块 <input checked="" type="checkbox"/> 用途变更为住宅、公共管理、公共服务用地的地块 <input type="checkbox"/> 土壤污染重点监管单位生产经营用地用途变更或其土地使用权收回、转让的地块 <input type="checkbox"/> 法律法规规章规定应当开展土壤污染状况调查及评审的其他情况地块			
土地使用权取得时间(地方政府以及有关部门申请的,填写土地使用权收回时间)	年 月 日	前土地使用权人		
建设用地地点	菏泽市曹县魏湾村 经度: 115.354164° 纬度: 34.891467° 项目中心 <input type="checkbox"/> 其他(简要说明)			
四至范围		占地面积(m ²)	2832m ²	
行业类别(现状为工矿用地的填写该栏)	<input type="checkbox"/> 有色金属冶炼 <input type="checkbox"/> 石油加工 <input type="checkbox"/> 化工 <input type="checkbox"/> 焦化 <input type="checkbox"/> 电镀 <input type="checkbox"/> 制革 <input type="checkbox"/> 危险废物贮存、利用、处置活动用地 <input type="checkbox"/> 其他			
有关用地审批和规划许可情况	<input type="checkbox"/> 已依法办理建设用地审批手续 <input type="checkbox"/> 已核发建设用地规划许可证 <input type="checkbox"/> 已核发建设工程规划许可证			
规划用途	<input checked="" type="checkbox"/> 第一类用地: 包括GB50137 规定的 <input checked="" type="checkbox"/> 居住用地R <input type="checkbox"/> 中小学用地A33 <input type="checkbox"/> 医疗卫生用地A5 <input type="checkbox"/> 社会福利设施用地A6 <input type="checkbox"/> 公园绿地G1 中的社区公园或者儿童公园用地 <input type="checkbox"/> 第二类用地: 包括GB50137 规定的 <input type="checkbox"/> 工业用地M <input type="checkbox"/> 物流仓储用地W <input type="checkbox"/> 商业服务业设施用地B <input type="checkbox"/> 道路与交通设施用地S <input type="checkbox"/> 公共设施用地U <input type="checkbox"/> 公共管理与公共服务用地A (A33、A5、A6 除外) <input type="checkbox"/> 绿地与广场用地G (G1 中的社区公园或者儿童公园用地除外) <input type="checkbox"/> 不确定			
报告主要结论	本次调查地块内(范围)历史不存在工矿企业、外来堆土等污染源,地块周边没有潜在污染源,地块受到污染的可能性低,地块环境状况处于可接受水平,该地块不属于污染地块,符合规划用地土壤环境质量要求,可以满足未来用地的开发需求。			



申请人:
申请日期: 2023年 8月 15日

附件三：土壤现场采样筛查记录表

现场快筛记录表

地块名称: 魏湾北街社区项目地块		天气: 晴									
PID 型: 型号为: DZB-718L-A		大气背景 PID 值: 0									
XRF 型: 型号为: Truex700		XRF 读数									
土壤采样		XRF 读数									
点位编号	坐标	PID 读数 (ppm)	砷 As	铜 Cu	铅 Pb	铬 Cr	镍 Ni	镉 Cd	汞 Hg	采样深度 (cm)	
T1#	E: 115.333269° N: 34.891688°	0.06	8.8	21.2	15.5	47.5	27.1	ND	ND	15	
T2#	E: 115.333473° N: 34.891674°	0.02	9.7	19.7	18.3	55.3	26.6	ND	ND	20	
T3#	E: 115.353875° N: 34.891645°	0.04	9.2	21.6	19.6	56.1	24.0	ND	ND	20	
T4#	E: 115.339333° N: 34.891578°	0.08	9.7	17.1	17.1	53.4	27.7	ND	ND	15	
T5#	E: 115.334792° N: 34.891543°	0.07	6.4	22.2	13.5	55.2	16.1	ND	ND	20	
T6#	E: 115.353009° N: 34.891489°	0.05	7.3	15.4	15.2	43.1	27.3	ND	ND	20	
D1 (对照点)	E: 115.353249° N: 34.891808°	0.03	9.5	19.2	18.4	58.2	26.5	ND	ND	20	

备注: "ND"表示未检出或低于检出限。

采样人: 时国志 复核: 时磊

日期: 2023.8.1

现场快检设备校准记录

项目名称: 魏湾北街社区项目地块		校准日期:			
设备信息		校准信息 (所有快检设备使用前必须经过校准)			
设备名称	设备型号	校准方式	校准结果		结果确认
✓ XRF 检测仪器	Truex 700	仪器自检	<input type="checkbox"/> 系统正常 <input type="checkbox"/> 系统异常		✓ 可以使用 <input type="checkbox"/> 暂停使用
		准确度确认: 标准物质	Cu 实测值: 24.6 ppm	标准值: 26±2ppm	
			Cr 实测值: 84.0 ppm	标准值: 79±5ppm	
		Pb 实测值: 27.2 ppm	标准值: 26±3ppm		
✓ PID 检测仪器	DZB-718L-A	零点校正: 环境空气	实测值: 0.08 ppm/ppb	控制值: <0.1ppm/100ppb	✓ 可以使用 <input type="checkbox"/> 暂停使用
		本底值确认: 自封装	实测值: 0.09 ppm/ppb	控制值: <0.2ppm/200ppb	

基体	元素	检出限 (PPm)	元素	检出限 (PPm)
土壤 (以 纯SiO ₂ 为 基体)	Mg	11976	Lu	7
	Al	709	Sb	22.3
	Si	1664	Th	5
	P	312	Nb	3.7
	S	220	Ba	17
	Cl	176	Sn	25
	K	124	W	15
	Ca	75	Au	20
	Ti	158.6	Pt	15
	V	12.3	Rh	15
	Cr	22.8	Hg	5
	Mn	16	Sc	50
	Fe	11	Y	4.5
	Co	12	La	18.7
	Ni	10.7	Ce	16.4
	Cu	8.5	Pr	16
	Zn	10.5	Nd	15.7
	As	1.8	Pm	15
	Pb	4.5	Sm	14.5
	Br	2	Eu	14.7
	Rb	1.5	Gd	14
	Sr	2.3	Tb	13.2
	Zr	1.2	Dy	12.5
	Nb	1.1	Ho	12
	Mo	15	Er	11.3
	Ag	10	Tm	10
	Cd	2.4	Yb	8.5

*备注：设备以空白的SiO₂为基体实验得出来的检出限，低于检出限时通过软件处理计算出更低的含量



附件四：人员访谈资料

人员访谈记录表格

地块名称	魏湾北街社区项目地块
访谈人员	姓名：苑仁盟 单位：山东国润环境科技有限公司 联系电话：17806007713
受访人员	受访对象类型： <input type="checkbox"/> 土地使用者 <input type="checkbox"/> 企业管理人员 <input type="checkbox"/> 企业员工 <input type="checkbox"/> 土地管理人员 <input type="checkbox"/> 生态部门管理人员 <input type="checkbox"/> 地块周边区域工作人员或居民 姓名：吕梓栋 单位：沂源县生态环境局曹县分局 职务或职称：土壤办主任 联系电话：14703509952
访谈问题	1、本地块历史上是否有其他工业企业存在？ <input type="checkbox"/> 是 <input checked="" type="checkbox"/> 否 <input type="checkbox"/> 不确定 若选是，企业名称是什么？ 起止时间是 年至 年
	2、本地块内目前职工人数是多少？（仅针对在产企业提问）
	3、本地块内是否有任何正规或非正规的工业固体废物堆放场？ <input type="checkbox"/> 正规 <input type="checkbox"/> 非正规 <input checked="" type="checkbox"/> 无 <input type="checkbox"/> 不确定 若选是，堆放场在哪？ 堆放什么废弃物？
	4、本地块内是否有工业废水排放沟渠或渗坑？ <input type="checkbox"/> 是 <input checked="" type="checkbox"/> 否 <input type="checkbox"/> 不确定 若选是，排放沟渠的材料是什么？ 是否有无硬化或防渗的情况？
	5、本地块内是否有产品、原辅材料、油品的地下储罐或地下输送管道？ <input type="checkbox"/> 是 <input type="checkbox"/> 否 <input type="checkbox"/> 不确定 若选是，是否发生过泄漏？ <input type="checkbox"/> 是(发生过 次) <input checked="" type="checkbox"/> 否 <input type="checkbox"/> 不确定
	6、本地块内是否有工业废水的地下输送管道或储存池？ <input type="checkbox"/> 是 <input type="checkbox"/> 否 <input type="checkbox"/> 不确定 若选是，是否发生过泄漏？ <input type="checkbox"/> 是(发生过 次) <input type="checkbox"/> 否 <input type="checkbox"/> 不确定
	7、本地块内是否曾发生过化学品泄漏事故？或是否曾发生过其他环境污染事故？ <input type="checkbox"/> 是(发生过 次) <input checked="" type="checkbox"/> 否 <input type="checkbox"/> 不确定 本地块周边邻近地块是否曾发生过化学品泄漏事故？或是否曾发生过其他环境污染事故？ <input type="checkbox"/> 是(发生过 次) <input type="checkbox"/> 否 <input type="checkbox"/> 不确定
	8、是否有废气排放？ <input type="checkbox"/> 是 <input checked="" type="checkbox"/> 否 <input type="checkbox"/> 不确定 是否有废气在线监测装置？ <input type="checkbox"/> 是 <input type="checkbox"/> 否 <input type="checkbox"/> 不确定

是否有废气治理设施?	<input type="checkbox"/> 是 <input type="checkbox"/> 否 <input type="checkbox"/> 不确定
9、是否有废水产生?	<input type="checkbox"/> 是 <input checked="" type="checkbox"/> 否 <input type="checkbox"/> 不确定
是否有废水在线监测装置?	<input type="checkbox"/> 是 <input type="checkbox"/> 否 <input type="checkbox"/> 不确定
是否有废水治理设施?	<input type="checkbox"/> 是 <input type="checkbox"/> 否 <input type="checkbox"/> 不确定
10、本地块内是否曾闻到过由土壤散发的异常气味?	<input type="checkbox"/> 是 <input checked="" type="checkbox"/> 否 <input type="checkbox"/> 不确定
11、本地块内危险废物是否曾自行利用处置?	<input type="checkbox"/> 是 <input type="checkbox"/> 否 <input type="checkbox"/> 不确定
12、本地块内是否有遗留的危险废物堆放? (仅针对关闭企业提问)	<input type="checkbox"/> 是 <input checked="" type="checkbox"/> 否 <input type="checkbox"/> 不确定
13、本地块内土壤是否曾受到过污染?	<input type="checkbox"/> 是 <input checked="" type="checkbox"/> 否 <input type="checkbox"/> 不确定
14、本地块内地下水是否曾受到过污染?	<input type="checkbox"/> 是 <input checked="" type="checkbox"/> 否 <input type="checkbox"/> 不确定
15、本地块周边 1km 范围内是否有幼儿园、学校、居民区、医院、自然保护区、农田、集中式饮用水源地、饮用水井、地表水体等敏感用地?	<input type="checkbox"/> 是 <input type="checkbox"/> 否 <input type="checkbox"/> 不确定 若选是, 敏感用地类型是什么? 距离是多远? 若有农田, 种植农作物种类是什么? 玉米农作物种植
16、本地块周边 1km 范围内是否有水井?	<input type="checkbox"/> 是 <input checked="" type="checkbox"/> 否 <input type="checkbox"/> 不确定 若选是, 请描述水井的位置 距离有多远? 水井的用途?
是否发生过水体浑浊、颜色和气味异常等现象?	<input type="checkbox"/> 是 <input type="checkbox"/> 否 <input type="checkbox"/> 不确定
是否观察到水体中有油性物质?	<input type="checkbox"/> 是 <input type="checkbox"/> 否 <input type="checkbox"/> 不确定
17、本区域地下水用途是什么? 周边地表水用途是什么?	农作物灌溉
18、本企业地块内是否曾开展过土壤环境调查监测工作?	<input type="checkbox"/> 是 <input checked="" type="checkbox"/> 否 <input type="checkbox"/> 不确定
是否曾开展过地下水环境调查监测工作?	<input type="checkbox"/> 是 <input type="checkbox"/> 否 <input type="checkbox"/> 不确定
是否曾开展过场地环境调查评估工作?	<input type="checkbox"/> 是 <input type="checkbox"/> 否 <input type="checkbox"/> 不确定
19、其他土壤或地下水污染相关疑问?	无相关问题

23.8.10

人员访谈记录表格

地块名称	魏湾北街社区项目地块
访谈人员	姓名：苑仁盟 单位：山东国润环境科技有限公司 联系电话：17806007713
受访人员	受访对象类型： <input type="checkbox"/> 土地使用者 <input type="checkbox"/> 企业管理人员 <input type="checkbox"/> 企业员工 <input checked="" type="checkbox"/> 土地管理人员 <input type="checkbox"/> 生态部门管理人员 <input type="checkbox"/> 地块周边区域工作人员或居民 姓名：鞠洪林 单位：魏湾镇政府 职务或职称：魏湾国土资源所 联系电话：13869710538
访谈问题	1、本地块历史上是否有其他工业企业存在？ <input type="checkbox"/> 是 <input checked="" type="checkbox"/> 否 <input type="checkbox"/> 不确定 若选是，企业名称是什么？ 起止时间是 年至 年
	2、本地块内目前职工人数是多少？（仅针对在产企业提问）
	3、本地块内是否有任何正规或非正规的工业固体废物堆放场？ <input type="checkbox"/> 正规 <input type="checkbox"/> 非正规 <input checked="" type="checkbox"/> 无 <input type="checkbox"/> 不确定 若选是，堆放场在哪？ 堆放什么废弃物？
	4、本地块内是否有工业废水排放沟渠或渗坑？ <input type="checkbox"/> 是 <input checked="" type="checkbox"/> 否 <input type="checkbox"/> 不确定 若选是，排放沟渠的材料是什么？ 是否有无硬化或防渗的情况？
	5、本地块内是否有产品、原辅材料、油品的地下储罐或地下输送管道？ <input type="checkbox"/> 是 <input type="checkbox"/> 否 <input type="checkbox"/> 不确定 若选是，是否发生过泄漏？ <input type="checkbox"/> 是(发生过 次) <input checked="" type="checkbox"/> 否 <input type="checkbox"/> 不确定
	6、本地块内是否有工业废水的地下输送管道或储存池？ <input type="checkbox"/> 是 <input type="checkbox"/> 否 <input type="checkbox"/> 不确定 若选是，是否发生过泄漏？ <input type="checkbox"/> 是(发生过 次) <input type="checkbox"/> 否 <input type="checkbox"/> 不确定
	7、本地块内是否曾发生过化学品泄漏事故？或是否曾发生过其他环境污染事故？ <input type="checkbox"/> 是(发生过 次) <input checked="" type="checkbox"/> 否 <input type="checkbox"/> 不确定 本地块周边邻近地块是否曾发生过化学品泄漏事故？或是否曾发生过其他环境污染事故？ <input type="checkbox"/> 是(发生过 次) <input type="checkbox"/> 否 <input type="checkbox"/> 不确定
	8、是否有废气排放？ <input type="checkbox"/> 是 <input checked="" type="checkbox"/> 否 <input type="checkbox"/> 不确定 是否有废气在线监测装置？ <input type="checkbox"/> 是 <input type="checkbox"/> 否 <input type="checkbox"/> 不确定

是否有废气治理设施?	<input type="checkbox"/> 是 <input checked="" type="checkbox"/> 否 <input type="checkbox"/> 不确定
9、是否有废水产生?	<input type="checkbox"/> 是 <input checked="" type="checkbox"/> 否 <input type="checkbox"/> 不确定
是否有废水在线监测装置?	<input type="checkbox"/> 是 <input type="checkbox"/> 否 <input type="checkbox"/> 不确定
是否有废水治理设施?	<input type="checkbox"/> 是 <input type="checkbox"/> 否 <input type="checkbox"/> 不确定
10、本地块内是否曾闻到过由土壤散发的异常气味?	<input type="checkbox"/> 是 <input checked="" type="checkbox"/> 否 <input type="checkbox"/> 不确定
11、本地块内危险废物是否曾自行利用处置?	<input type="checkbox"/> 是 <input type="checkbox"/> 否 <input type="checkbox"/> 不确定
12、本地块内是否有遗留的危险废物堆放? (仅针对关闭企业提问)	<input type="checkbox"/> 是 <input checked="" type="checkbox"/> 否 <input type="checkbox"/> 不确定
13、本地块内土壤是否曾受到过污染?	<input type="checkbox"/> 是 <input checked="" type="checkbox"/> 否 <input type="checkbox"/> 不确定
14、本地块内地下水是否曾受到过污染?	<input type="checkbox"/> 是 <input type="checkbox"/> 否 <input type="checkbox"/> 不确定
15、本地块周边 1km 范围内是否有幼儿园、学校、居民区、医院、自然保护区、农田、集中式饮用水源地、饮用水井、地表水体等敏感用地?	<input type="checkbox"/> 是 <input checked="" type="checkbox"/> 否 <input type="checkbox"/> 不确定
若选是, 敏感用地类型是什么? 距离是多远?	
若有农田, 种植农作物种类是什么?	目前是玉米
16、本地块周边 1km 范围内是否有水井?	<input type="checkbox"/> 是 <input checked="" type="checkbox"/> 否 <input type="checkbox"/> 不确定
若选是, 请描述水井的位置	
距离有多远?	
水井的用途?	
是否发生过水体浑浊、颜色和气味异常等现象?	<input type="checkbox"/> 是 <input type="checkbox"/> 否 <input type="checkbox"/> 不确定
是否观察到水体中有油性物质?	<input type="checkbox"/> 是 <input type="checkbox"/> 否 <input type="checkbox"/> 不确定
17、本区域地下水用途是什么? 周边地表水用途是什么?	农作物浇水
18、本企业地块内是否曾开展过土壤环境调查监测工作?	<input type="checkbox"/> 是 <input checked="" type="checkbox"/> 否 <input type="checkbox"/> 不确定
是否曾开展过地下水环境调查监测工作?	<input type="checkbox"/> 是 <input type="checkbox"/> 否 <input type="checkbox"/> 不确定
是否曾开展过场地环境调查评估工作?	<input type="checkbox"/> 是 <input type="checkbox"/> 否 <input type="checkbox"/> 不确定
19、其他土壤或地下水污染相关疑问?	无

23.8.10

人员访谈记录表格

地块名称	魏湾北街社区项目地块
访谈人员	姓名：苑仁盟 单位：山东国润环境科技有限公司 联系电话：17806007713
受访人员	受访对象类型： <input type="checkbox"/> 土地使用者 <input type="checkbox"/> 企业管理人员 <input type="checkbox"/> 企业员工 <input type="checkbox"/> 土地管理人员 <input type="checkbox"/> 生态部门管理人员 <input type="checkbox"/> 地块周边区域工作人员或居民 姓名：于永志 单位：魏湾镇人民政府 职务或职称：办公室主任 联系电话：13573028018
访谈问题	1、本地块历史上是否有其他工业企业存在？ <input type="checkbox"/> 是 <input checked="" type="checkbox"/> 否 <input type="checkbox"/> 不确定 若选是，企业名称是什么？ 起止时间是 年至 年
	2、本地块内目前职工人数是多少？（仅针对在产企业提问）
	3、本地块内是否有任何正规或非正规的工业固体废物堆放场？ <input type="checkbox"/> 正规 <input type="checkbox"/> 非正规 <input checked="" type="checkbox"/> 无 <input type="checkbox"/> 不确定 若选是，堆放场在哪？ 堆放什么废弃物？
	4、本地块内是否有工业废水排放沟渠或渗坑？ <input type="checkbox"/> 是 <input checked="" type="checkbox"/> 否 <input type="checkbox"/> 不确定 若选是，排放沟渠的材料是什么？ 是否有无硬化或防渗的情况？
	5、本地块内是否有产品、原辅材料、油品的地下储罐或地下输送管道？ <input type="checkbox"/> 是 <input type="checkbox"/> 否 <input type="checkbox"/> 不确定 若选是，是否发生过泄漏？ <input type="checkbox"/> 是(发生过 次) <input checked="" type="checkbox"/> 否 <input type="checkbox"/> 不确定
	6、本地块内是否有工业废水的地下输送管道或储存池？ <input type="checkbox"/> 是 <input checked="" type="checkbox"/> 否 <input type="checkbox"/> 不确定 若选是，是否发生过泄漏？ <input type="checkbox"/> 是(发生过 次) <input type="checkbox"/> 否 <input type="checkbox"/> 不确定
	7、本地块内是否曾发生过化学品泄漏事故？或是否曾发生过其他环境污染事故？ <input type="checkbox"/> 是(发生过 次) <input checked="" type="checkbox"/> 否 <input type="checkbox"/> 不确定 本地块周边邻近地块是否曾发生过化学品泄漏事故？或是否曾发生过其他环境污染事故？ <input type="checkbox"/> 是(发生过 次) <input type="checkbox"/> 否 <input type="checkbox"/> 不确定
	8、是否有废气排放？ <input type="checkbox"/> 是 <input checked="" type="checkbox"/> 否 <input type="checkbox"/> 不确定 是否有废气在线监测装置？ <input type="checkbox"/> 是 <input type="checkbox"/> 否 <input type="checkbox"/> 不确定

是否有废气治理设施?	<input type="checkbox"/> 是 <input checked="" type="checkbox"/> 否 <input type="checkbox"/> 不确定
9、是否有废水产生?	<input type="checkbox"/> 是 <input checked="" type="checkbox"/> 否 <input type="checkbox"/> 不确定
是否有废水在线监测装置?	<input type="checkbox"/> 是 <input type="checkbox"/> 否 <input type="checkbox"/> 不确定
是否有废水治理设施?	<input type="checkbox"/> 是 <input type="checkbox"/> 否 <input type="checkbox"/> 不确定
10、本地块内是否曾闻到过由土壤散发的异常气味?	<input type="checkbox"/> 是 <input checked="" type="checkbox"/> 否 <input type="checkbox"/> 不确定
11、本地块内危险废物是否曾自行利用处置?	<input type="checkbox"/> 是 <input checked="" type="checkbox"/> 否 <input type="checkbox"/> 不确定
12、本地块内是否有遗留的危险废物堆放? (仅针对关闭企业提问)	<input type="checkbox"/> 是 <input checked="" type="checkbox"/> 否 <input type="checkbox"/> 不确定
13、本地块内土壤是否曾受到过污染?	<input type="checkbox"/> 是 <input checked="" type="checkbox"/> 否 <input type="checkbox"/> 不确定
14、本地块内地下水是否曾受到过污染?	<input type="checkbox"/> 是 <input checked="" type="checkbox"/> 否 <input type="checkbox"/> 不确定
15、本地块周边 1km 范围内是否有幼儿园、学校、居民区、医院、自然保护区、农田、集中式饮用水源地、饮用水井、地表水体等敏感用地?	<input type="checkbox"/> 是 <input type="checkbox"/> 否 <input type="checkbox"/> 不确定
若选是,敏感用地类型是什么?距离是多远?	
若有农田,种植农作物种类是什么?	玉米,小麦,农作物为主
16、本地块周边 1km 范围内是否有水井?	<input type="checkbox"/> 是 <input checked="" type="checkbox"/> 否 <input type="checkbox"/> 不确定
若选是,请描述水井的位置	
距离有多远?	
水井的用途?	
是否发生过水体浑浊、颜色和气味异常等现象?	<input type="checkbox"/> 是 <input type="checkbox"/> 否 <input type="checkbox"/> 不确定
是否观察到水体中有油性物质?	<input type="checkbox"/> 是 <input type="checkbox"/> 否 <input type="checkbox"/> 不确定
17、本区域地下水用途是什么?周边地表水用途是什么?	对农作物灌溉
18、本企业地块内是否曾开展过土壤环境调查监测工作?	<input type="checkbox"/> 是 <input checked="" type="checkbox"/> 否 <input type="checkbox"/> 不确定
是否曾开展过地下水环境调查监测工作?	<input type="checkbox"/> 是 <input type="checkbox"/> 否 <input type="checkbox"/> 不确定
是否曾开展过场地环境调查评估工作?	<input type="checkbox"/> 是 <input type="checkbox"/> 否 <input type="checkbox"/> 不确定
19、其他土壤或地下水污染相关疑问?	无

2023.8.10

人员访谈记录表格

地块名称	魏湾北街社区项目地块
访谈人员	姓名：苑仁盟 单位：山东国润环境科技有限公司 联系电话：17806007713
受访人员	受访对象类型： <input type="checkbox"/> 土地使用者 <input type="checkbox"/> 企业管理人员 <input type="checkbox"/> 企业员工 <input type="checkbox"/> 土地管理人员 <input type="checkbox"/> 生态部门管理人员 <input type="checkbox"/> 地块周边区域工作人员或居民 姓名：高鹏飞 单位：曹县汇鑫置业建筑工程有限公司 职务或职称：项目经理 联系电话：15865066777
访谈问题	1、本地块历史上是否有其他工业企业存在？ <input type="checkbox"/> 是 <input checked="" type="checkbox"/> 否 <input type="checkbox"/> 不确定 若选是，企业名称是什么？ 起止时间是 年至 年
	2、本地块内目前职工人数是多少？（仅针对在产企业提问）
	3、本地块内是否有任何正规或非正规的工业固体废物堆放场？ <input type="checkbox"/> 正规 <input type="checkbox"/> 非正规 <input checked="" type="checkbox"/> 无 <input type="checkbox"/> 不确定 若选是，堆放场在哪？ 堆放什么废弃物？
	4、本地块内是否有工业废水排放沟渠或渗坑？ <input type="checkbox"/> 是 <input checked="" type="checkbox"/> 否 <input type="checkbox"/> 不确定 若选是，排放沟渠的材料是什么？ 是否有无硬化或防渗的情况？
	5、本地块内是否有产品、原辅材料、油品的地下储罐或地下输送管道？ <input type="checkbox"/> 是 <input checked="" type="checkbox"/> 否 <input type="checkbox"/> 不确定 若选是，是否发生过泄漏？ <input type="checkbox"/> 是(发生过 次) <input type="checkbox"/> 否 <input type="checkbox"/> 不确定
	6、本地块内是否有工业废水的地下输送管道或储存池？ <input type="checkbox"/> 是 <input type="checkbox"/> 否 <input type="checkbox"/> 不确定 若选是，是否发生过泄漏？ <input type="checkbox"/> 是(发生过 次) <input type="checkbox"/> 否 <input type="checkbox"/> 不确定
	7、本地块内是否曾发生过化学品泄漏事故？或是否曾发生过其他环境污染事故？ <input type="checkbox"/> 是(发生过 次) <input checked="" type="checkbox"/> 否 <input type="checkbox"/> 不确定 本地块周边邻近地块是否曾发生过化学品泄漏事故？或是否曾发生过其他环境污染事故？ <input type="checkbox"/> 是(发生过 次) <input type="checkbox"/> 否 <input type="checkbox"/> 不确定
	8、是否有废气排放？ <input type="checkbox"/> 是 <input checked="" type="checkbox"/> 否 <input type="checkbox"/> 不确定 是否有废气在线监测装置？ <input type="checkbox"/> 是 <input type="checkbox"/> 否 <input type="checkbox"/> 不确定

是否有废气治理设施?	<input type="checkbox"/> 是 <input checked="" type="checkbox"/> 否 <input type="checkbox"/> 不确定
9、是否有废水产生?	<input type="checkbox"/> 是 <input checked="" type="checkbox"/> 否 <input type="checkbox"/> 不确定
是否有废水在线监测装置?	<input type="checkbox"/> 是 <input type="checkbox"/> 否 <input type="checkbox"/> 不确定
是否有废水治理设施?	<input type="checkbox"/> 是 <input type="checkbox"/> 否 <input type="checkbox"/> 不确定
10、本地块内是否曾闻到过由土壤散发的异常气味?	<input type="checkbox"/> 是 <input checked="" type="checkbox"/> 否 <input type="checkbox"/> 不确定
11、本地块内危险废物是否曾自行利用处置?	<input type="checkbox"/> 是 <input checked="" type="checkbox"/> 否 <input type="checkbox"/> 不确定
12、本地块内是否有遗留的危险废物堆放? (仅针对关闭企业提问)	<input type="checkbox"/> 是 <input checked="" type="checkbox"/> 否 <input type="checkbox"/> 不确定
13、本地块内土壤是否曾受到过污染?	<input type="checkbox"/> 是 <input checked="" type="checkbox"/> 否 <input type="checkbox"/> 不确定
14、本地块内地下水是否曾受到过污染?	<input type="checkbox"/> 是 <input checked="" type="checkbox"/> 否 <input type="checkbox"/> 不确定
15、本地块周边 1km 范围内是否有幼儿园、学校、居民区、医院、自然保护区、农田、集中式饮用水源地、饮用水井、地表水体等敏感用地?	<input type="checkbox"/> 是 <input type="checkbox"/> 否 <input type="checkbox"/> 不确定
若选是, 敏感用地类型是什么? 距离是多远?	
若有农田, 种植农作物种类是什么?	小麦
16、本地块周边 1km 范围内是否有水井?	<input type="checkbox"/> 是 <input checked="" type="checkbox"/> 否 <input type="checkbox"/> 不确定
若选是, 请描述水井的位置	
距离有多远?	
水井的用途?	
是否发生过水体浑浊、颜色和气味异常等现象?	<input type="checkbox"/> 是 <input type="checkbox"/> 否 <input type="checkbox"/> 不确定
是否观察到水体中有油性物质?	<input type="checkbox"/> 是 <input type="checkbox"/> 否 <input type="checkbox"/> 不确定
17、本区域地下水用途是什么? 周边地表水用途是什么?	地下水用于灌溉
18、本企业地块内是否曾开展过土壤环境调查监测工作?	<input type="checkbox"/> 是 <input checked="" type="checkbox"/> 否 <input type="checkbox"/> 不确定
是否曾开展过地下水环境调查监测工作?	<input type="checkbox"/> 是 <input type="checkbox"/> 否 <input type="checkbox"/> 不确定
是否曾开展过场地环境调查评估工作?	<input type="checkbox"/> 是 <input type="checkbox"/> 否 <input type="checkbox"/> 不确定
19、其他土壤或地下水污染相关疑问?	无

2023.8.10

人员访谈记录表格

地块名称	魏湾北街社区项目地块
访谈人员	姓名：苑仁盟 单位：山东国润环境科技有限公司 联系电话：17806007743
受访人员	受访对象类型： <input checked="" type="checkbox"/> 土地使用者 <input type="checkbox"/> 企业管理人员 <input type="checkbox"/> 企业员工 <input type="checkbox"/> 土地管理人员 <input type="checkbox"/> 生态部门管理人员 <input type="checkbox"/> 地块周边区域工作人员或居民 姓名：李通 单位：菏泽市睿硕建设工程有限公司 职务或职称：总经理 联系电话：15264061111
访谈问题	1、本地块历史上是否有其他工业企业存在？ <input type="checkbox"/> 是 <input checked="" type="checkbox"/> 否 <input type="checkbox"/> 不确定 若选是，企业名称是什么？ 起止时间是 年 至 年
	2、本地块内目前职工人数是多少？（仅针对在产企业提问） <input checked="" type="checkbox"/>
	3、本地块内是否有任何正规或非正规的工业固体废物堆放场？ <input type="checkbox"/> 正规 <input type="checkbox"/> 非正规 <input checked="" type="checkbox"/> 无 <input type="checkbox"/> 不确定 若选是，堆放场在哪？ 堆放什么废弃物？
	4、本地块内是否有工业废水排放沟渠或渗坑？ <input type="checkbox"/> 是 <input checked="" type="checkbox"/> 否 <input type="checkbox"/> 不确定 若选是，排放沟渠的材料是什么？ 是否有无硬化或防渗的情况？
	5、本地块内是否有产品、原辅材料、油品的地下储罐或地下输送管道？ <input type="checkbox"/> 是 <input checked="" type="checkbox"/> 否 <input type="checkbox"/> 不确定 若选是，是否发生过泄漏？ <input type="checkbox"/> 是(发生过 次) <input checked="" type="checkbox"/> 否 <input type="checkbox"/> 不确定
	6、本地块内是否有工业废水的地下输送管道或储存池？ <input type="checkbox"/> 是 <input checked="" type="checkbox"/> 否 <input type="checkbox"/> 不确定 若选是，是否发生过泄漏？ <input type="checkbox"/> 是(发生过 次) <input checked="" type="checkbox"/> 否 <input type="checkbox"/> 不确定
	7、本地块内是否曾发生过化学品泄漏事故？或是否曾发生过其他环境污染事故？ <input type="checkbox"/> 是(发生过 次) <input checked="" type="checkbox"/> 否 <input type="checkbox"/> 不确定 本地块周边邻近地块是否曾发生过化学品泄漏事故？或是否曾发生过其他环境污染事故？ <input type="checkbox"/> 是(发生过 次) <input checked="" type="checkbox"/> 否 <input type="checkbox"/> 不确定
访谈问题	8、是否有废气排放？ <input type="checkbox"/> 是 <input checked="" type="checkbox"/> 否 <input type="checkbox"/> 不确定 是否有废气在线监测装置？ <input type="checkbox"/> 是 <input checked="" type="checkbox"/> 否 <input type="checkbox"/> 不确定

是否有废气治理设施?	<input type="checkbox"/> 是 <input type="checkbox"/> 否 <input type="checkbox"/> 不确定
9、是否有废水产生?	<input type="checkbox"/> 是 <input checked="" type="checkbox"/> 否 <input type="checkbox"/> 不确定
是否有废水在线监测装置?	<input type="checkbox"/> 是 <input type="checkbox"/> 否 <input type="checkbox"/> 不确定
是否有废水治理设施?	<input type="checkbox"/> 是 <input type="checkbox"/> 否 <input type="checkbox"/> 不确定
10、本地块内是否曾闻到过由土壤散发的异常气味?	<input type="checkbox"/> 是 <input checked="" type="checkbox"/> 否 <input type="checkbox"/> 不确定
11、本地块内危险废物是否曾自行利用处置?	<input type="checkbox"/> 是 <input checked="" type="checkbox"/> 否 <input type="checkbox"/> 不确定
12、本地块内是否有遗留的危险废物堆放? (仅针对关闭企业提问)	<input type="checkbox"/> 是 <input checked="" type="checkbox"/> 否 <input type="checkbox"/> 不确定
13、本地块内土壤是否曾受到过污染?	<input type="checkbox"/> 是 <input checked="" type="checkbox"/> 否 <input type="checkbox"/> 不确定
14、本地块内地下水是否曾受到过污染?	<input type="checkbox"/> 是 <input checked="" type="checkbox"/> 否 <input type="checkbox"/> 不确定
15、本地块周边 1km 范围内是否有幼儿园、学校、居民区、医院、自然保护区、农田、集中式饮用水源地、饮用水井、地表水体等敏感用地?	<input type="checkbox"/> 是 <input type="checkbox"/> 否 <input type="checkbox"/> 不确定
若选是,敏感用地类型是什么?距离是多远?	农用地
若有农田,种植农作物种类是什么?	现状种植玉米
16、本地块周边 1km 范围内是否有水井?	<input type="checkbox"/> 是 <input checked="" type="checkbox"/> 否 <input type="checkbox"/> 不确定
若选是,请描述水井的位置	
距离有多远?	
水井的用途?	
是否发生过水体浑浊、颜色和气味异常等现象?	<input type="checkbox"/> 是 <input type="checkbox"/> 否 <input type="checkbox"/> 不确定
是否观察到水体中有油性物质?	<input type="checkbox"/> 是 <input type="checkbox"/> 否 <input type="checkbox"/> 不确定
17、本区域地下水用途是什么?周边地表水用途是什么?	灌溉 洗车使用
18、本企业地块内是否曾开展过土壤环境调查监测工作?	<input type="checkbox"/> 是 <input checked="" type="checkbox"/> 否 <input type="checkbox"/> 不确定
是否曾开展过地下水环境调查监测工作?	<input type="checkbox"/> 是 <input type="checkbox"/> 否 <input type="checkbox"/> 不确定
是否曾开展过场地环境调查评估工作?	<input type="checkbox"/> 是 <input type="checkbox"/> 否 <input type="checkbox"/> 不确定
19、其他土壤或地下水污染相关疑问?	无相关疑问

2023.8.10

人员访谈记录表格

地块名称	魏湾北街社区项目地块
访谈人员	姓名：苑仁盟 单位：山东国润环境科技有限公司 联系电话：17806007713
受访人员	受访对象类型： <input type="checkbox"/> 土地使用者 <input checked="" type="checkbox"/> 企业管理人员 <input type="checkbox"/> 企业员工 <input type="checkbox"/> 土地管理人员 <input type="checkbox"/> 生态部门管理人员 <input type="checkbox"/> 地块周边区域工作人员或居民 姓名：郭红灵 单位：鲁宏墙体新型材料 职务或职称：会计 联系电话：19953029877
访谈问题	1、本地块历史上是否有其他工业企业存在？ <input type="checkbox"/> 是 <input checked="" type="checkbox"/> 否 <input type="checkbox"/> 不确定 若选是，企业名称是什么？ 起止时间是 年至 年
	2、本地块内目前职工人数是多少？（仅针对在产企业提问）
	3、本地块内是否有任何正规或非正规的工业固体废物堆放场？ <input type="checkbox"/> 正规 <input type="checkbox"/> 非正规 <input checked="" type="checkbox"/> 无 <input type="checkbox"/> 不确定 若选是，堆放场在哪？ 堆放什么废弃物？
	4、本地块内是否有工业废水排放沟渠或渗坑？ <input type="checkbox"/> 是 <input checked="" type="checkbox"/> 否 <input type="checkbox"/> 不确定 若选是，排放沟渠的材料是什么？ 是否有无硬化或防渗的情况？
	5、本地块内是否有产品、原辅材料、油品的地下储罐或地下输送管道？ <input type="checkbox"/> 是 <input type="checkbox"/> 否 <input type="checkbox"/> 不确定 若选是，是否发生过泄漏？ <input type="checkbox"/> 是(发生过 次) <input checked="" type="checkbox"/> 否 <input type="checkbox"/> 不确定
	6、本地块内是否有工业废水的地下输送管道或储存池？ <input type="checkbox"/> 是 <input checked="" type="checkbox"/> 否 <input type="checkbox"/> 不确定 若选是，是否发生过泄漏？ <input type="checkbox"/> 是(发生过 次) <input type="checkbox"/> 否 <input type="checkbox"/> 不确定
	7、本地块内是否曾发生过化学品泄漏事故？或是否曾发生过其他环境污染事故？ <input type="checkbox"/> 是(发生过 次) <input checked="" type="checkbox"/> 否 <input type="checkbox"/> 不确定 本地块周边邻近地块是否曾发生过化学品泄漏事故？或是否曾发生过其他环境污染事故？ <input type="checkbox"/> 是(发生过 次) <input type="checkbox"/> 否 <input type="checkbox"/> 不确定
	8、是否有废气排放？ <input type="checkbox"/> 是 <input checked="" type="checkbox"/> 否 <input type="checkbox"/> 不确定 是否有废气在线监测装置？ <input type="checkbox"/> 是 <input type="checkbox"/> 否 <input type="checkbox"/> 不确定

是否有废气治理设施?	<input type="checkbox"/> 是 <input type="checkbox"/> 否 <input type="checkbox"/> 不确定
9、是否有废水产生?	<input type="checkbox"/> 是 <input checked="" type="checkbox"/> 否 <input type="checkbox"/> 不确定
是否有废水在线监测装置?	<input type="checkbox"/> 是 <input type="checkbox"/> 否 <input type="checkbox"/> 不确定
是否有废水治理设施?	<input type="checkbox"/> 是 <input type="checkbox"/> 否 <input type="checkbox"/> 不确定
10、本地块内是否曾闻到过由土壤散发的异常气味?	<input type="checkbox"/> 是 <input checked="" type="checkbox"/> 否 <input type="checkbox"/> 不确定
11、本地块内危险废物是否曾自行利用处置?	<input type="checkbox"/> 是 <input checked="" type="checkbox"/> 否 <input type="checkbox"/> 不确定
12、本地块内是否有遗留的危险废物堆放? (仅针对关闭企业提问)	<input type="checkbox"/> 是 <input checked="" type="checkbox"/> 否 <input type="checkbox"/> 不确定
13、本地块内土壤是否曾受到过污染?	<input type="checkbox"/> 是 <input checked="" type="checkbox"/> 否 <input type="checkbox"/> 不确定
14、本地块内地下水是否曾受到过污染?	<input type="checkbox"/> 是 <input checked="" type="checkbox"/> 否 <input type="checkbox"/> 不确定
15、本地块周边 1km 范围内是否有幼儿园、学校、居民区、医院、自然保护区、农田、集中式饮用水源地、饮用水井、地表水体等敏感用地?	<input type="checkbox"/> 是 <input checked="" type="checkbox"/> 否 <input type="checkbox"/> 不确定
若选是,敏感用地类型是什么?距离是多远?	学校,居民区
若有农田,种植农作物种类是什么?	
16、本地块周边 1km 范围内是否有水井?	<input type="checkbox"/> 是 <input checked="" type="checkbox"/> 否 <input type="checkbox"/> 不确定
若选是,请描述水井的位置	
距离有多远?	
水井的用途?	
是否发生过水体浑浊、颜色和气味异常等现象?	<input type="checkbox"/> 是 <input type="checkbox"/> 否 <input type="checkbox"/> 不确定
是否观察到水体中有油性物质?	<input type="checkbox"/> 是 <input type="checkbox"/> 否 <input type="checkbox"/> 不确定
17、本区域地下水用途是什么?周边地表水用途是什么?	
18、本企业地块内是否曾开展过土壤环境调查监测工作?	<input type="checkbox"/> 是 <input checked="" type="checkbox"/> 否 <input type="checkbox"/> 不确定
是否曾开展过地下水环境调查监测工作?	<input type="checkbox"/> 是 <input type="checkbox"/> 否 <input type="checkbox"/> 不确定
是否曾开展过场地环境调查评估工作?	<input type="checkbox"/> 是 <input type="checkbox"/> 否 <input type="checkbox"/> 不确定
19、其他土壤或地下水污染相关疑问?	无相关疑问。本企业的废气经脱硫除尘后达标排放。煤矸石破碎、筛分产生的粉尘经除尘器处理后达标排放。
	2023.8.10

人员访谈记录表格

地块名称	魏湾北街社区项目地块
访谈人员	姓名：苑仁盟 单位：山东国润环境科技有限公司 联系电话：17806007713
受访人员	受访对象类型： <input type="checkbox"/> 土地使用者 <input type="checkbox"/> 企业管理人员 <input checked="" type="checkbox"/> 企业员工 <input type="checkbox"/> 土地管理人员 <input type="checkbox"/> 生态部门管理人员 <input type="checkbox"/> 地块周边区域工作人员或居民 姓名：魏振荣 单位：宇博加油站 职务或职称：加油员 联系电话：15020527816
访谈问题	1、本地块历史上是否有其他工业企业存在？ <input type="checkbox"/> 是 <input checked="" type="checkbox"/> 否 <input type="checkbox"/> 不确定 若选是，企业名称是什么？ 起止时间是 年至 年
	2、本地块内目前职工人数是多少？（仅针对在产企业提问）无
	3、本地块内是否有任何正规或非正规的工业固体废物堆放场？ <input type="checkbox"/> 正规 <input type="checkbox"/> 非正规 <input checked="" type="checkbox"/> 无 <input type="checkbox"/> 不确定 若选是，堆放场在哪？ 堆放什么废弃物？
	4、本地块内是否有工业废水排放沟渠或渗坑？ <input type="checkbox"/> 是 <input checked="" type="checkbox"/> 否 <input type="checkbox"/> 不确定 若选是，排放沟渠的材料是什么？ 是否有无硬化或防渗的情况？
	5、本地块内是否有产品、原辅材料、油品的地下储罐或地下输送管道？ <input type="checkbox"/> 是 <input checked="" type="checkbox"/> 否 <input type="checkbox"/> 不确定 若选是，是否发生过泄漏？ <input type="checkbox"/> 是(发生过 次) <input checked="" type="checkbox"/> 否 <input type="checkbox"/> 不确定
	6、本地块内是否有工业废水的地下输送管道或储存池？ <input type="checkbox"/> 是 <input checked="" type="checkbox"/> 否 <input type="checkbox"/> 不确定 若选是，是否发生过泄漏？ <input type="checkbox"/> 是(发生过 次) <input checked="" type="checkbox"/> 否 <input type="checkbox"/> 不确定
	7、本地块内是否曾发生过化学品泄漏事故？或是否曾发生过其他环境污染事故？ <input type="checkbox"/> 是(发生过 次) <input checked="" type="checkbox"/> 否 <input type="checkbox"/> 不确定 本地块周边邻近地块是否曾发生过化学品泄漏事故？或是否曾发生过其他环境污染事故？ <input type="checkbox"/> 是(发生过 次) <input checked="" type="checkbox"/> 否 <input type="checkbox"/> 不确定
	8、是否有废气排放？ <input type="checkbox"/> 是 <input checked="" type="checkbox"/> 否 <input type="checkbox"/> 不确定 是否有废气在线监测装置？ <input type="checkbox"/> 是 <input checked="" type="checkbox"/> 否 <input type="checkbox"/> 不确定

是否有废气治理设施?	<input type="checkbox"/> 是 <input checked="" type="checkbox"/> 否 <input type="checkbox"/> 不确定
9、是否有废水产生?	<input type="checkbox"/> 是 <input checked="" type="checkbox"/> 否 <input type="checkbox"/> 不确定
是否有废水在线监测装置?	<input type="checkbox"/> 是 <input type="checkbox"/> 否 <input type="checkbox"/> 不确定
是否有废水治理设施?	<input type="checkbox"/> 是 <input type="checkbox"/> 否 <input type="checkbox"/> 不确定
10、本地块内是否曾闻到过由土壤散发的异常气味?	<input type="checkbox"/> 是 <input checked="" type="checkbox"/> 否 <input type="checkbox"/> 不确定
11、本地块内危险废物是否曾自行利用处置?	<input type="checkbox"/> 是 <input checked="" type="checkbox"/> 否 <input type="checkbox"/> 不确定
12、本地块内是否有遗留的危险废物堆放? (仅针对关闭企业提问)	<input type="checkbox"/> 是 <input checked="" type="checkbox"/> 否 <input type="checkbox"/> 不确定
13、本地块内土壤是否曾受到过污染?	<input type="checkbox"/> 是 <input checked="" type="checkbox"/> 否 <input type="checkbox"/> 不确定
14、本地块内地下水是否曾受到过污染?	<input type="checkbox"/> 是 <input checked="" type="checkbox"/> 否 <input type="checkbox"/> 不确定
15、本地块周边 1km 范围内是否有幼儿园、学校、居民区、医院、自然保护区、农田、集中式饮用水源地、饮用水井、地表水体等敏感用地?	<input type="checkbox"/> 是 <input type="checkbox"/> 否 <input type="checkbox"/> 不确定 若是, 敏感用地类型是什么? 距离是多远? 地表水, 632m. 若有农田, 种植农作物种类是什么?
16、本地块周边 1km 范围内是否有水井?	<input type="checkbox"/> 是 <input checked="" type="checkbox"/> 否 <input type="checkbox"/> 不确定
若选是, 请描述水井的位置	
距离有多远?	
水井的用途?	
是否发生过水体浑浊、颜色和气味异常等现象?	<input type="checkbox"/> 是 <input type="checkbox"/> 否 <input type="checkbox"/> 不确定
是否观察到水体中有油性物质?	<input type="checkbox"/> 是 <input type="checkbox"/> 否 <input type="checkbox"/> 不确定
17、本区域地下水用途是什么? 周边地表水用途是什么?	灌溉农作物
18、本企业地块内是否曾开展过土壤环境调查监测工作?	<input type="checkbox"/> 是 <input checked="" type="checkbox"/> 否 <input type="checkbox"/> 不确定
是否曾开展过地下水环境调查监测工作?	<input type="checkbox"/> 是 <input type="checkbox"/> 否 <input type="checkbox"/> 不确定
是否曾开展过场地环境调查评估工作?	<input type="checkbox"/> 是 <input type="checkbox"/> 否 <input type="checkbox"/> 不确定
19、其他土壤或地下水污染相关疑问?	无。本加油站产生的废气经三级油气回收处理后达标排放。生活污水经化粪池处理后运至周边农田施肥。生活垃圾由环卫部门清运。 2023.8.10

人员访谈记录表格

地块名称	魏湾北街社区项目地块
访谈人员	姓名：苑仁盟 单位：山东国润环境科技有限公司 联系电话：17806007713
受访人员	受访对象类型： <input type="checkbox"/> 土地使用者 <input type="checkbox"/> 企业管理人员 <input type="checkbox"/> 企业员工 <input type="checkbox"/> 土地管理人员 <input type="checkbox"/> 生态部门管理人员 <input checked="" type="checkbox"/> 地块周边区域工作人员或居民 姓名：李敬人伟 单位：厚粮气工作人 职务或职称：魏厚村 联系电话：15953032444
访谈问题	1、本地块历史上是否有其他工业企业存在？ <input type="checkbox"/> 是 <input checked="" type="checkbox"/> 否 <input type="checkbox"/> 不确定 若选是，企业名称是什么？ 起止时间是 年至 年
	2、本地块内目前职工人数是多少？（仅针对在产企业提问）
	3、本地块内是否有任何正规或非正规的工业固体废物堆放场？ <input type="checkbox"/> 正规 <input type="checkbox"/> 非正规 <input type="checkbox"/> 无 <input type="checkbox"/> 不确定 若选是，堆放场在哪？ 堆放什么废弃物？
	4、本地块内是否有工业废水排放沟渠或渗坑？ <input type="checkbox"/> 是 <input type="checkbox"/> 否 <input type="checkbox"/> 不确定 若选是，排放沟渠的材料是什么？ 是否有无硬化或防渗的情况？
	5、本地块内是否有产品、原辅材料、油品的地下储罐或地下输送管道？ <input type="checkbox"/> 是 <input type="checkbox"/> 否 <input type="checkbox"/> 不确定 若选是，是否发生过泄漏？ <input type="checkbox"/> 是(发生过 次) <input type="checkbox"/> 否 <input type="checkbox"/> 不确定
	6、本地块内是否有工业废水的地下输送管道或储存池？ <input type="checkbox"/> 是 <input type="checkbox"/> 否 <input type="checkbox"/> 不确定 若选是，是否发生过泄漏？ <input type="checkbox"/> 是(发生过 次) <input type="checkbox"/> 否 <input type="checkbox"/> 不确定
	7、本地块内是否曾发生过化学品泄漏事故？或是否曾发生过其他环境污染事故？ <input type="checkbox"/> 是(发生过 次) <input type="checkbox"/> 否 <input type="checkbox"/> 不确定 本地块周边邻近地块是否曾发生过化学品泄漏事故？或是否曾发生过其他环境污染事故？ <input type="checkbox"/> 是(发生过 次) <input type="checkbox"/> 否 <input type="checkbox"/> 不确定
访谈问题	8、是否有废气排放？ <input type="checkbox"/> 是 <input type="checkbox"/> 否 <input type="checkbox"/> 不确定 是否有废气在线监测装置？ <input type="checkbox"/> 是 <input type="checkbox"/> 否 <input type="checkbox"/> 不确定

是否有废气治理设施?	<input type="checkbox"/> 是 <input type="checkbox"/> 否 <input type="checkbox"/> 不确定
9、是否有废水产生?	<input type="checkbox"/> 是 <input type="checkbox"/> 否 <input type="checkbox"/> 不确定
是否有废水在线监测装置?	<input type="checkbox"/> 是 <input type="checkbox"/> 否 <input type="checkbox"/> 不确定
是否有废水治理设施?	<input type="checkbox"/> 是 <input type="checkbox"/> 否 <input type="checkbox"/> 不确定
10、本地块内是否曾闻到过由土壤散发的异常气味?	<input type="checkbox"/> 是 <input type="checkbox"/> 否 <input type="checkbox"/> 不确定
11、本地块内危险废物是否曾自行利用处置?	<input type="checkbox"/> 是 <input type="checkbox"/> 否 <input type="checkbox"/> 不确定
12、本地块内是否有遗留的危险废物堆放? (仅针对关闭企业提问)	<input type="checkbox"/> 是 <input type="checkbox"/> 否 <input type="checkbox"/> 不确定
13、本地块内土壤是否曾受到过污染?	<input type="checkbox"/> 是 <input type="checkbox"/> 否 <input type="checkbox"/> 不确定
14、本地块内地下水是否曾受到过污染?	<input type="checkbox"/> 是 <input type="checkbox"/> 否 <input type="checkbox"/> 不确定
15、本地块周边 1km 范围内是否有幼儿园、学校、居民区、医院、自然保护区、农田、集中式饮用水源地、饮用水井、地表水体等敏感用地?	<input type="checkbox"/> 是 <input type="checkbox"/> 否 <input type="checkbox"/> 不确定
若选是,敏感用地类型是什么?距离是多远?	
若有农田,种植农作物种类是什么?	
16、本地块周边 1km 范围内是否有水井?	<input type="checkbox"/> 是 <input type="checkbox"/> 否 <input type="checkbox"/> 不确定
若选是,请描述水井的位置	
距离有多远?	
水井的用途?	
是否发生过水体浑浊、颜色和气味异常等现象?	<input type="checkbox"/> 是 <input type="checkbox"/> 否 <input type="checkbox"/> 不确定
是否观察到水体中有油性物质?	<input type="checkbox"/> 是 <input type="checkbox"/> 否 <input type="checkbox"/> 不确定
17、本区域地下水用途是什么?周边地表水用途是什么?	
18、本企业地块内是否曾开展过土壤环境调查监测工作?	<input type="checkbox"/> 是 <input type="checkbox"/> 否 <input type="checkbox"/> 不确定
是否曾开展过地下水环境调查监测工作?	<input type="checkbox"/> 是 <input type="checkbox"/> 否 <input type="checkbox"/> 不确定
是否曾开展过场地环境调查评估工作?	<input type="checkbox"/> 是 <input type="checkbox"/> 否 <input type="checkbox"/> 不确定
19、其他土壤或地下水污染相关疑问?	
粮所运营期间,采用地面硬化措施,未对地块内地下水造成污染。使用杀虫剂等药物均封存完整,未对地块环境造成污染。	
2023.8.10	

人员访谈记录表格

地块名称	魏湾北街社区项目地块
访谈人员	姓名：苑仁盟 单位：山东国润环境科技有限公司 联系电话：17806007713
受访人员	受访对象类型： <input type="checkbox"/> 土地使用者 <input type="checkbox"/> 企业管理人员 <input type="checkbox"/> 企业员工 <input type="checkbox"/> 土地管理人员 <input type="checkbox"/> 生态部门管理人员 <input checked="" type="checkbox"/> 地块周边区域工作人员或居民 姓名：周生纪 单位： 职务或职称：村委会主任 联系电话：13854082766
访谈问题	1、本地块历史上是否有其他工业企业存在？ <input type="checkbox"/> 是 <input checked="" type="checkbox"/> 否 <input type="checkbox"/> 不确定 若选是，企业名称是什么？ 起止时间是 年至 年
	2、本地块内目前职工人数是多少？（仅针对在产企业提问） <input checked="" type="checkbox"/>
	3、本地块内是否有任何正规或非正规的工业固体废物堆放场？ <input type="checkbox"/> 正规 <input type="checkbox"/> 非正规 <input checked="" type="checkbox"/> 无 <input type="checkbox"/> 不确定 若选是，堆放场在哪？ 堆放什么废弃物？
	4、本地块内是否有工业废水排放沟渠或渗坑？ <input type="checkbox"/> 是 <input checked="" type="checkbox"/> 否 <input type="checkbox"/> 不确定 若选是，排放沟渠的材料是什么？ 是否有无硬化或防渗的情况？
	5、本地块内是否有产品、原辅材料、油品的地下储罐或地下输送管道？ <input type="checkbox"/> 是 <input checked="" type="checkbox"/> 否 <input type="checkbox"/> 不确定 若选是，是否发生过泄漏？ <input type="checkbox"/> 是(发生过 次) <input checked="" type="checkbox"/> 否 <input type="checkbox"/> 不确定
	6、本地块内是否有工业废水的地下输送管道或储存池？ <input type="checkbox"/> 是 <input checked="" type="checkbox"/> 否 <input type="checkbox"/> 不确定 若选是，是否发生过泄漏？ <input type="checkbox"/> 是(发生过 次) <input type="checkbox"/> 否 <input type="checkbox"/> 不确定
	7、本地块内是否曾发生过化学品泄漏事故？或是否曾发生过其他环境污染事故？ <input type="checkbox"/> 是(发生过 次) <input checked="" type="checkbox"/> 否 <input type="checkbox"/> 不确定 本地块周边邻近地块是否曾发生过化学品泄漏事故？或是否曾发生过其他环境污染事故？ <input type="checkbox"/> 是(发生过 次) <input type="checkbox"/> 否 <input type="checkbox"/> 不确定
访谈问题	8、是否有废气排放？ <input type="checkbox"/> 是 <input checked="" type="checkbox"/> 否 <input type="checkbox"/> 不确定 是否有废气在线监测装置？ <input type="checkbox"/> 是 <input type="checkbox"/> 否 <input type="checkbox"/> 不确定

是否有废气治理设施?	<input type="checkbox"/> 是 <input checked="" type="checkbox"/> 否 <input type="checkbox"/> 不确定
9、是否有废水产生?	<input type="checkbox"/> 是 <input checked="" type="checkbox"/> 否 <input type="checkbox"/> 不确定
是否有废水在线监测装置?	<input type="checkbox"/> 是 <input type="checkbox"/> 否 <input type="checkbox"/> 不确定
是否有废水治理设施?	<input type="checkbox"/> 是 <input type="checkbox"/> 否 <input type="checkbox"/> 不确定
10、本地块内是否曾闻到过由土壤散发的异常气味?	<input type="checkbox"/> 是 <input checked="" type="checkbox"/> 否 <input type="checkbox"/> 不确定
11、本地块内危险废物是否曾自行利用处置?	<input type="checkbox"/> 是 <input checked="" type="checkbox"/> 否 <input type="checkbox"/> 不确定
12、本地块内是否有遗留的危险废物堆放? (仅针对关闭企业提问)	<input type="checkbox"/> 是 <input checked="" type="checkbox"/> 否 <input type="checkbox"/> 不确定
13、本地块内土壤是否曾受到过污染?	<input type="checkbox"/> 是 <input checked="" type="checkbox"/> 否 <input type="checkbox"/> 不确定
14、本地块内地下水是否曾受到过污染?	<input type="checkbox"/> 是 <input checked="" type="checkbox"/> 否 <input type="checkbox"/> 不确定
15、本地块周边 1km 范围内是否有幼儿园、学校、居民区、医院、自然保护区、农田、集中式饮用水源地、饮用水井、地表水体等敏感用地?	<input type="checkbox"/> 是 <input type="checkbox"/> 否 <input type="checkbox"/> 不确定 若选是,敏感用地类型是什么?距离是多远? 地表水: 662m 若有农田,种植农作物种类是什么? 农作物 小麦、玉米
16、本地块周边 1km 范围内是否有水井?	<input type="checkbox"/> 是 <input checked="" type="checkbox"/> 否 <input type="checkbox"/> 不确定
若选是,请描述水井的位置	
距离有多远?	
水井的用途?	
是否发生过水体浑浊、颜色和气味异常等现象?	<input type="checkbox"/> 是 <input type="checkbox"/> 否 <input type="checkbox"/> 不确定
是否观察到水体中有油性物质?	<input type="checkbox"/> 是 <input type="checkbox"/> 否 <input type="checkbox"/> 不确定
17、本区域地下水用途是什么?周边地表水用途是什么?	浇地
18、本企业地块内是否曾开展过土壤环境调查监测工作?	<input type="checkbox"/> 是 <input checked="" type="checkbox"/> 否 <input type="checkbox"/> 不确定
是否曾开展过地下水环境调查监测工作?	<input type="checkbox"/> 是 <input type="checkbox"/> 否 <input type="checkbox"/> 不确定
是否曾开展过场地环境调查评估工作?	<input type="checkbox"/> 是 <input type="checkbox"/> 否 <input type="checkbox"/> 不确定
19、其他土壤或地下水污染相关疑问?	
无	

2023.8.10

人员访谈记录表格

地块名称	魏湾北街社区项目地块
访谈人员	姓名：苑仁盟 单位：山东国润环境科技有限公司 联系电话：17806007713
受访人员	受访对象类型： <input type="checkbox"/> 土地使用者 <input type="checkbox"/> 企业管理人员 <input type="checkbox"/> 企业员工 <input type="checkbox"/> 土地管理人员 <input type="checkbox"/> 生态部门管理人员 <input checked="" type="checkbox"/> 地块周边区域工作人员或居民 姓名：姜春鹏 单位：魏湾社区 职务或职称： 联系电话：15763060558
访谈问题	1、本地块历史上是否有其他工业企业存在？ <input type="checkbox"/> 是 <input checked="" type="checkbox"/> 否 <input type="checkbox"/> 不确定 若选是，企业名称是什么？ 起止时间是 年至 年
	2、本地块内目前职工人数是多少？（仅针对在产企业提问） <input checked="" type="checkbox"/>
	3、本地块内是否有任何正规或非正规的工业固体废物堆放场？ <input checked="" type="checkbox"/> <input type="checkbox"/> 正规 <input type="checkbox"/> 非正规 <input checked="" type="checkbox"/> 无 <input type="checkbox"/> 不确定 若选是，堆放场在哪？ 堆放什么废弃物？
	4、本地块内是否有工业废水排放沟渠或渗坑？ <input type="checkbox"/> 是 <input checked="" type="checkbox"/> 否 <input type="checkbox"/> 不确定 若选是，排放沟渠的材料是什么？ 是否有无硬化或防渗的情况？
	5、本地块内是否有产品、原辅材料、油品的地下储罐或地下输送管道？ <input type="checkbox"/> 是 <input checked="" type="checkbox"/> 否 <input type="checkbox"/> 不确定 若选是，是否发生过泄漏？ <input type="checkbox"/> 是(发生过 次) <input checked="" type="checkbox"/> 否 <input type="checkbox"/> 不确定
	6、本地块内是否有工业废水的地下输送管道或储存池？ <input type="checkbox"/> 是 <input checked="" type="checkbox"/> 否 <input type="checkbox"/> 不确定 若选是，是否发生过泄漏？ <input type="checkbox"/> 是(发生过 次) <input checked="" type="checkbox"/> 否 <input type="checkbox"/> 不确定
	7、本地块内是否曾发生过化学品泄漏事故？或是否曾发生过其他环境污染事故？ <input type="checkbox"/> 是(发生过 次) <input checked="" type="checkbox"/> 否 <input type="checkbox"/> 不确定 本地块周边邻近地块是否曾发生过化学品泄漏事故？或是否曾发生过其他环境污染事故？ <input type="checkbox"/> 是(发生过 次) <input checked="" type="checkbox"/> 否 <input type="checkbox"/> 不确定
	8、是否有废气排放？ <input type="checkbox"/> 是 <input checked="" type="checkbox"/> 否 <input type="checkbox"/> 不确定 是否有废气在线监测装置？ <input type="checkbox"/> 是 <input checked="" type="checkbox"/> 否 <input type="checkbox"/> 不确定

是否有废气治理设施?	<input type="checkbox"/> 是 <input checked="" type="checkbox"/> 否 <input type="checkbox"/> 不确定
9、是否有废水产生?	<input type="checkbox"/> 是 <input checked="" type="checkbox"/> 否 <input type="checkbox"/> 不确定
是否有废水在线监测装置?	<input type="checkbox"/> 是 <input type="checkbox"/> 否 <input type="checkbox"/> 不确定
是否有废水治理设施?	<input type="checkbox"/> 是 <input type="checkbox"/> 否 <input type="checkbox"/> 不确定
10、本地块内是否曾闻到过由土壤散发的异常气味?	<input type="checkbox"/> 是 <input checked="" type="checkbox"/> 否 <input type="checkbox"/> 不确定
11、本地块内危险废物是否曾自行利用处置?	<input type="checkbox"/> 是 <input checked="" type="checkbox"/> 否 <input type="checkbox"/> 不确定
12、本地块内是否有遗留的危险废物堆放? (仅针对关闭企业提问)	<input type="checkbox"/> 是 <input checked="" type="checkbox"/> 否 <input type="checkbox"/> 不确定
13、本地块内土壤是否曾受到过污染?	<input type="checkbox"/> 是 <input checked="" type="checkbox"/> 否 <input type="checkbox"/> 不确定
14、本地块内地下水是否曾受到过污染?	<input type="checkbox"/> 是 <input checked="" type="checkbox"/> 否 <input type="checkbox"/> 不确定
15、本地块周边 1km 范围内是否有幼儿园、学校、居民区、医院、自然保护区、农田、集中式饮用水源地、饮用水井、地表水体等敏感用地?	<input type="checkbox"/> 是 <input checked="" type="checkbox"/> 否 <input type="checkbox"/> 不确定
若选是, 敏感用地类型是什么? 距离是多远? 若有农田, 种植农作物种类是什么?	
16、本地块周边 1km 范围内是否有水井?	<input type="checkbox"/> 是 <input checked="" type="checkbox"/> 否 <input type="checkbox"/> 不确定
若选是, 请描述水井的位置 距离有多远? 水井的用途?	
是否发生过水体浑浊、颜色和气味异常等现象?	<input type="checkbox"/> 是 <input type="checkbox"/> 否 <input type="checkbox"/> 不确定
是否观察到水体中有油性物质?	<input type="checkbox"/> 是 <input type="checkbox"/> 否 <input type="checkbox"/> 不确定
17、本区域地下水用途是什么? 周边地表水用途是什么?	灌溉农作物
18、本企业地块内是否曾开展过土壤环境调查监测工作?	<input type="checkbox"/> 是 <input checked="" type="checkbox"/> 否 <input type="checkbox"/> 不确定
是否曾开展过地下水环境调查监测工作?	<input type="checkbox"/> 是 <input type="checkbox"/> 否 <input type="checkbox"/> 不确定
是否曾开展过场地环境调查评估工作?	<input type="checkbox"/> 是 <input type="checkbox"/> 否 <input type="checkbox"/> 不确定
19、其他土壤或地下水污染相关疑问?	无

2023.8.10

附件五：地块行政处罚决定书、缴费回执

菏泽市生态环境局曹县分局

行政处罚决定书

荷曹环罚〔2023〕20231011HZRS号

菏泽睿硕建筑工程有限公司：

统一社会信用代码：91371721MA3R9MTMOF

法定代表人：高鹏飞

地址：山东省菏泽市曹县磐石街道云图广场1-107号

菏泽市生态环境局曹县分局行政执法人员于2023年10月11日对你单位进行现场检查发现：

你公司建设项目地块所在位置的用途变更为建设用地，变更前未按照规定进行土壤污染状况调查。

上述事实，有以下证据为凭：

1、2023年10月11日我局执法中队现场检查，并于当天制作了《现场检查（勘察）笔录及示意图》、《调查询问笔录》证明：菏泽市生态环境局曹县分局行政执法人员出示了执法证件并依法调查；你单位为个人独资企业，具有完全民事行为能力；菏泽市生态环境局曹县分局环境行政执法人员在2023年10月11日对菏泽睿硕建筑工程有限公司进行现场检查时发现，该公司建设项目地块所在位置的用途变更为建设用地，变更前未按照规定进行土壤污染状况调查。

2、2023年9月11日你公司提供了《营业执照》、《法定代表人身份证复印件及身份证明书》证明：你单位为个人独资企业，具有完全民事行为能力；住所是山东省菏泽市曹县

磐石街道云图广场 1-107 号，高鹏飞就是菏泽睿硕建筑工程有限公司的法定代表人。

3、2023 年 9 月 11 日你公司提供《关于魏湾北街社区项目地块情况说明》证明：由曹县自然资源和规划局出具的说明，证明该土地现用途为住宅用地；《整改报告》证明：该企业承认违法行为。

4、2023 年 9 月 11 日，我局提供的《曹县人民政府截图》和《曹县人民政府关于公布县级行政执法主体的通告》、《山东省生态环境厅 山东省高级人民法院关于印发《“企业环保法律服务日” 第二场接待活动会议纪要》的通知》证明：菏泽市生态环境局曹县分局具有行政执法主体资格；《菏泽市人民政府行政执法监督局关于启用新执法证件的通知》、《行政执法人员执法证件》：证明 2020 年 1 月 1 日正式启用新版的执法证件，旧版行政执法证件同时作废；孙海涛、谢君峰、倪立拥有行政执法权；《统计上大中小微型企业划分标准》证明：根据标准将该企业划分为微型企业；《山东省企业环境信用评价》证明：该公司目前的处罚次数，包含本次违法；《山东省生态环境行政处罚裁量基准和违法行为修正裁量表和专项处罚裁量表》证明：该公司处罚的金额。

上述行为违反了《中华人民共和国土壤污染防治法》第五十九条之规定：对土壤污染状况普查、详查和监测、现场检查表明有土壤污染风险的建设用地地块，地方人民政府生态环境主管部门应当要求土地使用权人按照规定进行土壤污染状况调查。用途变更为住宅、公共管理与公共服务用地

的，变更前应当按照规定进行土壤污染状况调查。

我局于2023年10月18日以《行政处罚事先告知书》（菏曹环罚告字（2023）20231011HZRS号）、《行政处罚听证告知书》（菏曹环罚听字（2023）20231011HZRS号）告知你单位陈述申辩权、听证申请权。你单位未在接到《行政处罚事先告知书》之日起五个工作日内提出陈述申辩意见，未在接到《行政处罚听证告知书》之日起五个工作日内向我局书面提出听证申请，逾期视为放弃陈述申辩和听证权利。

依据《中华人民共和国行政处罚法》第二十八条第一款、《中华人民共和国土壤污染防治法》第九十四条第一项之规定：违反本法规定，土壤污染责任人或者土地使用权人有下列行为之一的，由地方人民政府生态环境主管部门或者其他负有土壤污染防治监督管理职责的部门责令改正，处二万元以上二十万元以下的罚款；拒不改正的，处二十万元以上一百万元以下的罚款，并委托他人代为履行，所需费用由土壤污染责任人或者土地使用权人承担；对直接负责的主管人员和其他直接责任人员处五千元以上二万元以下的罚款：（一）未按照规定进行土壤污染状况调查的。

根据《山东省生态环境行政处罚裁量基准》：违法事实：未进行土壤污染状况调查或者土壤污染风险评估：5级；涉及面积：500 m²以上不足5000 m²，裁量等级：2级；土壤环境敏感度：第一类建设用地，裁量等级：2级；违法行为修正裁量等级：违法行为修正裁量等级：1、改正态度：在规定期限内改正；裁量等级：-1级；2、补救措施：采取补救

措施，减轻环境影响；裁量等级：-1级；3、配合调查情况：提前报备，主动配合调查；裁量等级：-2级；4、当事人性质或企业规模：小型企业、微型企业、个体工商户、自然人；裁量等级：-2级；5、违法次数（两年内，含本次）：1次；裁量等级：-2级；生态环境主管部门裁定处罚金额时，首先确定裁量表中各项裁量因素的裁量等级，再通过计算公式确定处罚金额。处罚金额取整到“元”，不足1元的予以舍去。

我局对你单位作出如下行政处罚：

经济处罚人民币叁万壹仟贰佰伍拾元（¥31250.00）。

限于接到本处罚决定书之日起十五日内，持本决定书到菏泽市生态环境局曹县分局二楼（联系电话：0530-3211708）开具缴纳罚款单据，凭缴纳罚款单据到银行缴纳罚款至曹县财政局内部资金结算中心（过渡户），逾期不缴纳罚款的，我局可以根据《中华人民共和国行政处罚法》第七十二条第一款第一项规定每日按罚款数额的3%加处罚款。

你单位如不服本处罚决定，可在收到本处罚决定书之日起60日内向菏泽市人民政府申请行政复议，也可以在6个月内向曹县人民法院提起行政诉讼。申请行政复议或者提起行政诉讼，不停止行政处罚决定的执行。

逾期不申请行政复议，不提起行政诉讼，又不履行本处罚决定的，我局将依法申请曹县人民法院强制执行。

菏泽市生态环境局曹县分局（印章）

2023年10月28日





山东农村商业银行
RURAL COMMERCIAL BANK OF SHANDONG

业务凭证

非税柜台缴费业务凭证

凭证流水号: 05089600000003

交易代码: 4130

会计日期: 20231028

交易时间: 08:41:19

机构号: 303000014

经办柜员: 050896 复核柜员: 050896 授权柜员: 303000014 币种: 人民币

业务流水号: 231028303050896000000006

非税柜台缴费

票据名称: 缴款码

票据编号/缴款码: 37172123000010364418

缴费金额: 31250.00

缴费方式: 转账

缴款人账号: 6223191782814623

缴款人名称: 菏泽睿硕建筑工程有限公司



7012B 2018-1版

附件 张



客户签章: 张慧萍